



การลดความยากจนและความเหลื่อมล้ำ

Big Data ผู้มีรายได้น้อย

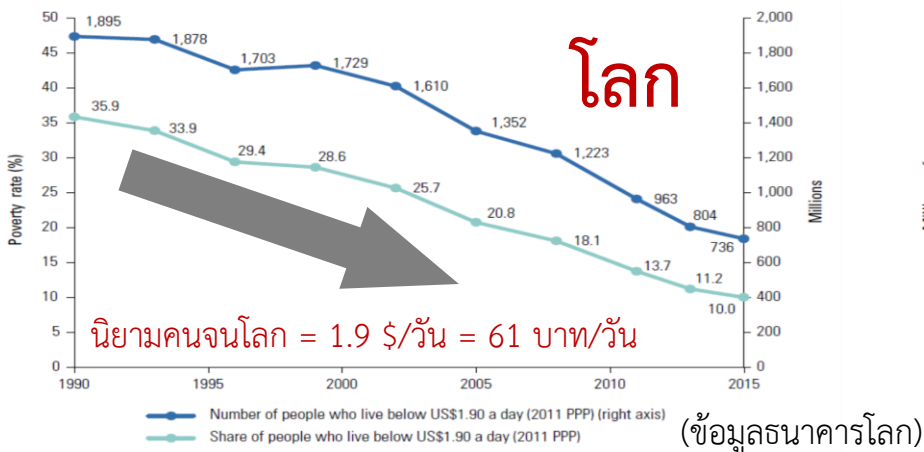
พงศ์นคร โภชากรณ์
ผู้อำนวยการส่วนการวิเคราะห์เศรษฐกิจมหภาค
สำนักงานเศรษฐกิจการคลัง
กระทรวงการคลัง

1 โลกและไทยมีคนจนลดลงอย่างเห็นได้ชัด

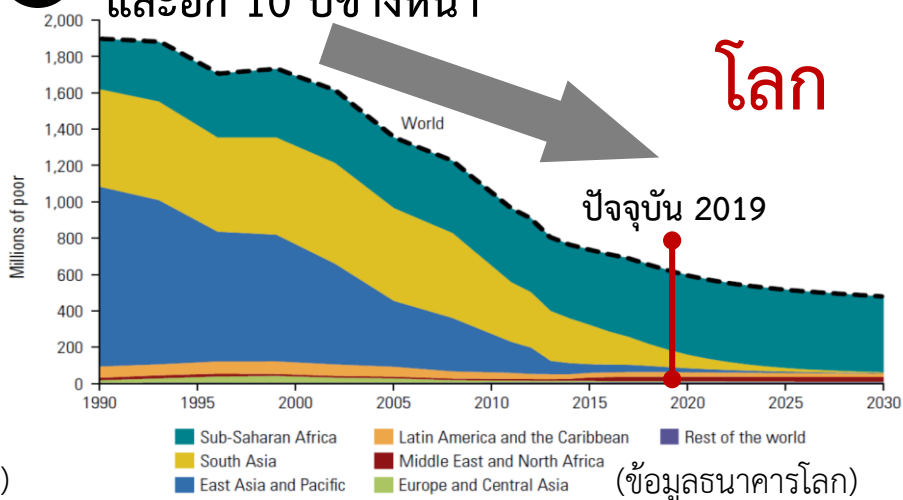


1 แนวโน้มคนจนโลกลดลงต่อเนื่อง

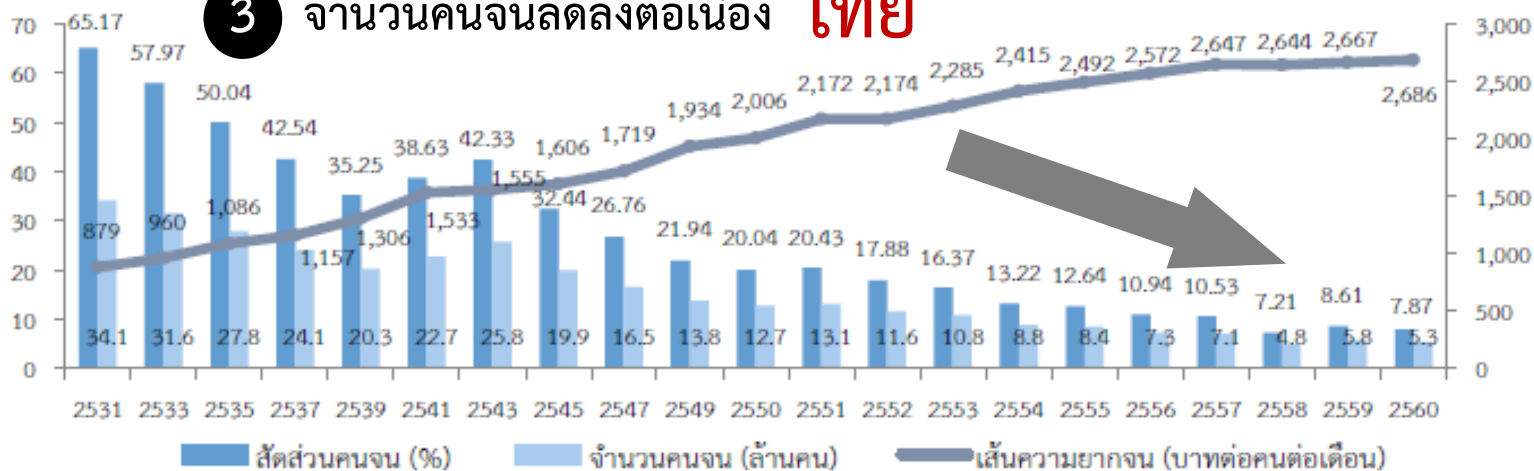
Global Poverty Rate and Number of Poor



2 โครงสร้างคนจนของโลกในช่วง 30 ปีที่ผ่านมา และอีก 10 ปีข้างหน้า



3 จำนวนคนจนลดลงต่อเนื่อง ไทย



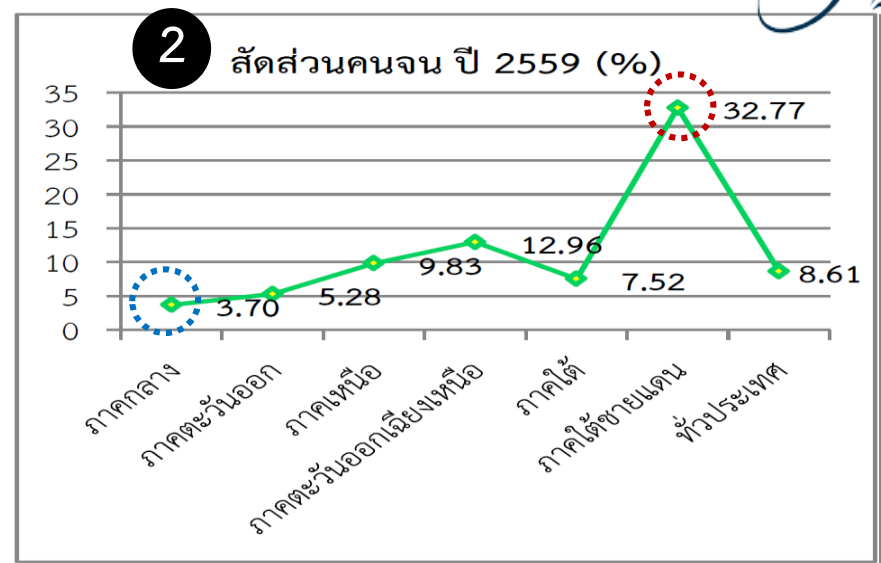
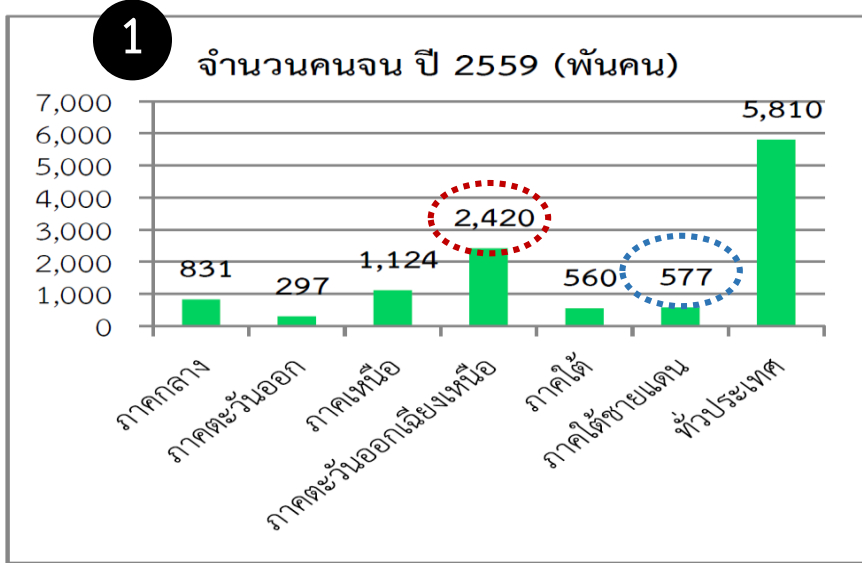
นิยามคนจนไทย
= 2,686 บาท/เดือน
= 89.5 บาท/วัน
= 32,232 ต่อปี

ที่มา : ข้อมูลจากการสำรวจภาวะเศรษฐกิจและสังคมของครัวเรือน สำนักงานสถิติแห่งชาติ ประมวลผลโดยสำนักพัฒนาฐานข้อมูลและตัวชี้วัดภาวะสังคม สศช.

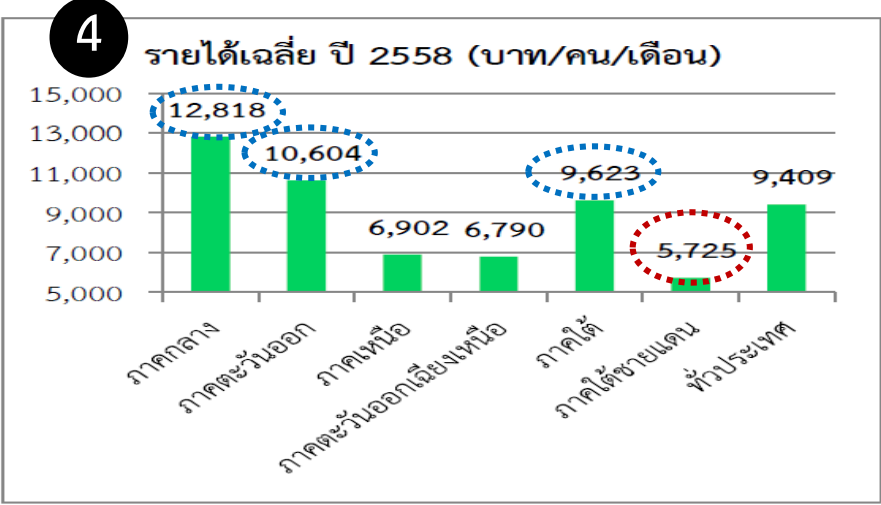
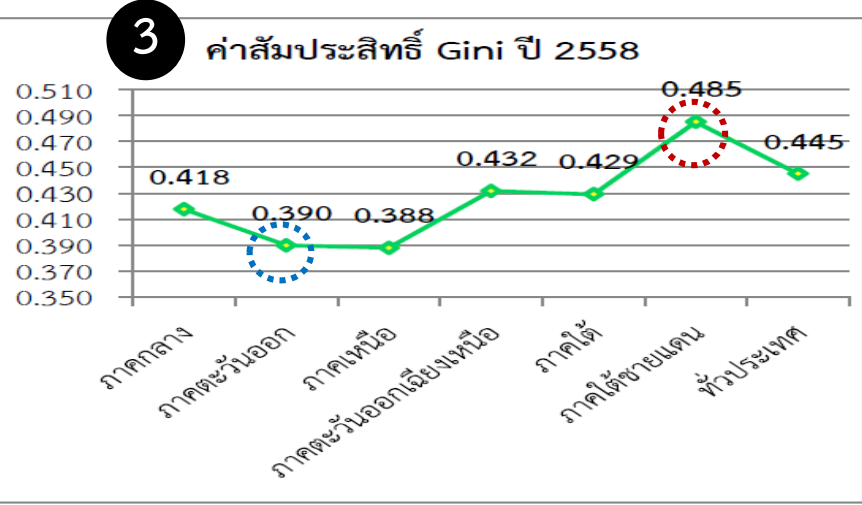
2

ในแต่ละภูมิภาคมีความแตกต่างกันอย่างสิ้นเชิง

สศค.
สำนักงานเศรษฐกิจการคลัง



ที่มา : ข้อมูลการสำรวจภาวะเศรษฐกิจและสังคมของครัวเรือน สำนักงานสถิติแห่งชาติ, ประมวลผลโดย สำนักพัฒนาฐานข้อมูลและตัวชี้วัดภาวะสังคม สศช.



ที่มา : ข้อมูลการสำรวจภาวะเศรษฐกิจและสังคมของครัวเรือน สำนักงานสถิติแห่งชาติ, ประมวลผลโดย สำนักพัฒนาฐานข้อมูลและตัวชี้วัดภาวะสังคม สศช. โดยได้ปรับข้อมูลรายได้ครัวเรือนที่บันทึกข้อมูลติดลบหรือขาดทุนให้เป็น 0 (ศูนย์) และใช้รายได้ประจำเฉลี่ยต่อคน

3

หลายจังหวัดติดกับตักความยากจนเรื้อรังและรุนแรง

สศค.
สำนักงานเศรษฐกิจการคลัง

ปี พ.ศ.	ลำดับ1	ลำดับ2	ลำดับ3	ลำดับ4	ลำดับ5	ลำดับ6	ลำดับ7	ลำดับ8	ลำดับ9	ลำดับ10
2560	ปัตตานี (34.20) ↓	นราธิวาส (34.17) ↓	แม่ฮ่องสอน (33.33) ↓	กาฬสินธุ์ (32.96) ↑	นครพนม (27.78) ↓	ตาก (27.18) ↓	ชัยนาท (26.21) ↓	บุรีรัมย์ (20.99) ↓	สระแก้ว (19.03)	พัทลุง (18.67)
2559	แม่ฮ่องสอน (39.21)	นราธิวาส (37.30)	ปัตตานี (35.98)	กาฬสินธุ์ (31.99)	นครพนม (30.24)	ชัยนาท (28.34)	ตาก (27.54)	บุรีรัมย์ (24.32)	อำนาจเจริญ (24.00)	น่าน (22.73)
2558	ปัตตานี (34.91)	แม่ฮ่องสอน (32.19)	ตาก (24.48)	บุรีรัมย์ (23.34)	ยะลา (21.34)	น่าน (21.01)	ชัยนาท (19.64)	นราธิวาส (19.50)	กาฬสินธุ์ (17.78)	กาญจนบุรี (17.63)
2557	แม่ฮ่องสอน (46.08)	นราธิวาส (45.13)	กาฬสินธุ์ (42.67)	ปัตตานี (39.15)	บุรีรัมย์ (39.13)	ตาก (36.53)	ยะลา (32.83)	น่าน (28.80)	เชียงราย (26.83)	นครพนม (24.89)
2556	แม่ฮ่องสอน (65.16)	ปัตตานี (37.44)	นราธิวาส (35.31)	ตาก (34.00)	นครพนม (31.13)	กาฬสินธุ์ (31.03)	มุกดาหาร (29.26)	หนองบัวลำภู (27.38)	บุรีรัมย์ (25.35)	อุบลราชธานี (24.25)
2555	แม่ฮ่องสอน (63.17)	ปัตตานี (46.80)	นราธิวาส (42.73)	กาฬสินธุ์ (39.80)	ศรีสะเกษ (36.07)	ตาก (35.93)	นครพนม (35.28)	สกลนคร (34.25)	บุรีรัมย์ (31.61)	มุกดาหาร (30.80)
2554	แม่ฮ่องสอน (58.85)	ตาก (43.50)	ศรีสะเกษ (35.89)	บุรีรัมย์ (33.67)	ปัตตานี (33.39)	ยโสธร (32.45)	กาญจนบุรี (32.19)	นครพนม (32.11)	ราชบุรี (30.10)	กาฬสินธุ์ (28.55)
2553	แม่ฮ่องสอน (70.39)	ศรีสะเกษ (55.79)	ปัตตานี (54.26)	กาฬสินธุ์ (51.64)	นครพนม (46.41)	ตาก (45.87)	สระแก้ว (40.70)	นราธิวาส (35.24)	บุรีรัมย์ (32.82)	อุดรดิตถ์ (30.69)
2552	แม่ฮ่องสอน (74.39)	ศรีสะเกษ (58.73)	นราธิวาส (54.94)	กาฬสินธุ์ (51.18)	ปัตตานี (49.65)	บุรีรัมย์ (47.18)	สระแก้ว (41.73)	ยะลา (38.66)	ตาก (37.61)	นครพนม (37.06)
2551	แม่ฮ่องสอน (70.39)	กาฬสินธุ์ (57.00)	ศรีสะเกษ (54.87)	ปัตตานี (51.07)	สระแก้ว (46.25)	บุรีรัมย์ (42.84)	นครพนม (40.82)	นราธิวาส (40.13)	ตาก (39.70)	ชัยภูมิ (39.63)

ที่มา : ข้อมูลจากการสำรวจภาวะเศรษฐกิจและสังคมของครัวเรือน สำนักงานสถิติแห่งชาติ ประมวลผลโดยสำนักพัฒนาฐานข้อมูลและตัวชี้วัดภาวะสังคม สศช.

ความเหลื่อมล้ำแก้ยาก เพราะเกิดได้ทั้งในจังหวัดที่เจริญแล้ว เช่น ปทุมธานี จ.นครปฐม จ.จันทบุรี และจังหวัดที่มีความยากจนเรื่องรังและรุนแรง เช่น จ.แม่ฮ่องสอน จ.นราธิวาส

ภาค / จังหวัด	ค่าสัมประสิทธิ์ Gini รายได้		
	2554	2556	2558
กรุงเทพมหานคร	0.514	0.451	0.397
นครปฐม 🙄	0.448	0.386	0.445
นนทบุรี	0.387	0.345	0.339
ปทุมธานี 🙄	0.299	0.311	0.430
สมุทรปราการ	0.292	0.356	0.288
สมุทรสาคร	0.266	0.258	0.283
ชัยนาท 🙄	0.532	0.650	0.440
พระนครศรีอยุธยา	0.343	0.369	0.385
ลพบุรี 🙄	0.396	0.398	0.430
สระบุรี	0.392	0.407	0.344
สิงห์บุรี	0.524	0.400	0.402
อ่างทอง	0.425	0.408	0.404
ราชบุรี	0.411	0.493	0.370
กาญจนบุรี	0.441	0.398	0.407
สุพรรณบุรี	0.363	0.328	0.322
สมุทรสงคราม	0.392	0.384	0.321
เพชรบุรี	0.369	0.377	0.389
ประจวบคีรีขันธ์ 🙄	0.446	0.468	0.426
ภาคกลาง	0.486	0.442	0.418

ภาค / จังหวัด	ค่าสัมประสิทธิ์ Gini รายได้		
	2554	2556	2558
นครศรีธรรมราช 🙄	0.515	0.416	0.432
กระบี่	0.469	0.408	0.393
พังงา	0.388	0.396	0.426
ภูเก็ต	0.281	0.292	0.305
สุราษฎร์ธานี	0.429	0.373	0.412
ระนอง	0.461	0.492	0.399
ชุมพร 🙄	0.454	0.402	0.474
สงขลา	0.393	0.357	0.410
สตูล	0.355	0.386	0.392
ตรัง 🙄	0.545	0.606	0.434
พัทลุง	0.448	0.429	0.401
ภาคใต้	0.447	0.424	0.429

ภาค / จังหวัด	ค่าสัมประสิทธิ์ Gini รายได้		
	2554	2556	2558
ปัตตานี	0.374	0.438	0.392
ยะลา	0.392	0.442	0.350
นราธิวาส 🙄	0.532	0.421	0.599
ภาคใต้ชายแดน	0.441	0.455	0.485

ภาค / จังหวัด	ค่าสัมประสิทธิ์ Gini รายได้		
	2554	2556	2558
นครราชสีมา	0.428	0.440	0.405
บุรีรัมย์ 🙄	0.510	0.419	0.449
สุรินทร์	0.484	0.418	0.415
ศรีสะเกษ	0.432	0.469	0.378
อุบลราชธานี	0.431	0.409	0.395
ยโสธร 🙄	0.568	0.404	0.441
ชัยภูมิ 🙄	0.431	0.467	0.510
อำนาจเจริญ	0.461	0.451	0.389
บึงกาฬ	na.	0.346	0.414
หนองบัวลำภู	0.478	0.395	0.373
ขอนแก่น	0.414	0.389	0.423
อุดรธานี	0.494	0.493	0.430
เลย 🙄	0.445	0.370	0.496
หนองคาย	0.409	0.402	0.410
มหาสารคาม	0.492	0.421	0.398
ร้อยเอ็ด 🙄	0.451	0.445	0.440
กาฬสินธุ์	0.514	0.427	0.367
สกลนคร	0.530	0.486	0.428
นครพนม	0.465	0.413	0.409
มุกดาหาร 🙄	0.475	0.445	0.548
ภาคตะวันออกเฉียงเหนือ	0.464	0.442	0.432

ค่าสัมประสิทธิ์ Gini ยิ่งเข้าใกล้ 1 ยิ่งไม่ดี แปลว่าเหลื่อมล้ำสูง

ภาค / จังหวัด	ค่าสัมประสิทธิ์ Gini รายได้		
	2554	2556	2558
เชียงใหม่	0.438	0.378	0.339
ลำพูน	0.406	0.371	0.379
ลำปาง	0.461	0.434	0.422
อุตรดิตถ์	0.442	0.450	0.403
แพร่	0.424	0.404	0.412
น่าน 🙄	0.471	0.446	0.453
พะเยา	0.383	0.408	0.406
เชียงราย	0.438	0.403	0.360
แม่ฮ่องสอน 🙄	0.519	0.533	0.453
นครสวรรค์	0.491	0.521	0.368
อุทัยธานี	0.445	0.423	0.378
กำแพงเพชร	0.373	0.341	0.292
ตาก 🙄	0.560	0.470	0.476
สุโขทัย	0.424	0.420	0.399
พิษณุโลก	0.393	0.466	0.395
พิจิตร	0.412	0.402	0.372
เพชรบูรณ์	0.407	0.372	0.344
ภาคเหนือ	0.441	0.433	0.388

ภาค / จังหวัด	ค่าสัมประสิทธิ์ Gini รายได้		
	2554	2556	2558
จันทบุรี 🙄	0.476	0.476	0.517
ฉะเชิงเทรา	0.353	0.377	0.358
ชลบุรี	0.299	0.277	0.307
ตราด	0.655	0.398	0.400
นครนายก	0.335	0.409	0.407
ปราจีนบุรี	0.441	0.388	0.352
ระยอง	0.343	0.380	0.378
สระแก้ว 🙄	0.471	0.494	0.454
ภาคตะวันออก	0.396	0.391	0.390

5 ให้ใช้ตัวเลข ก.คลัง เป็นเป้าหมายในการแก้จน



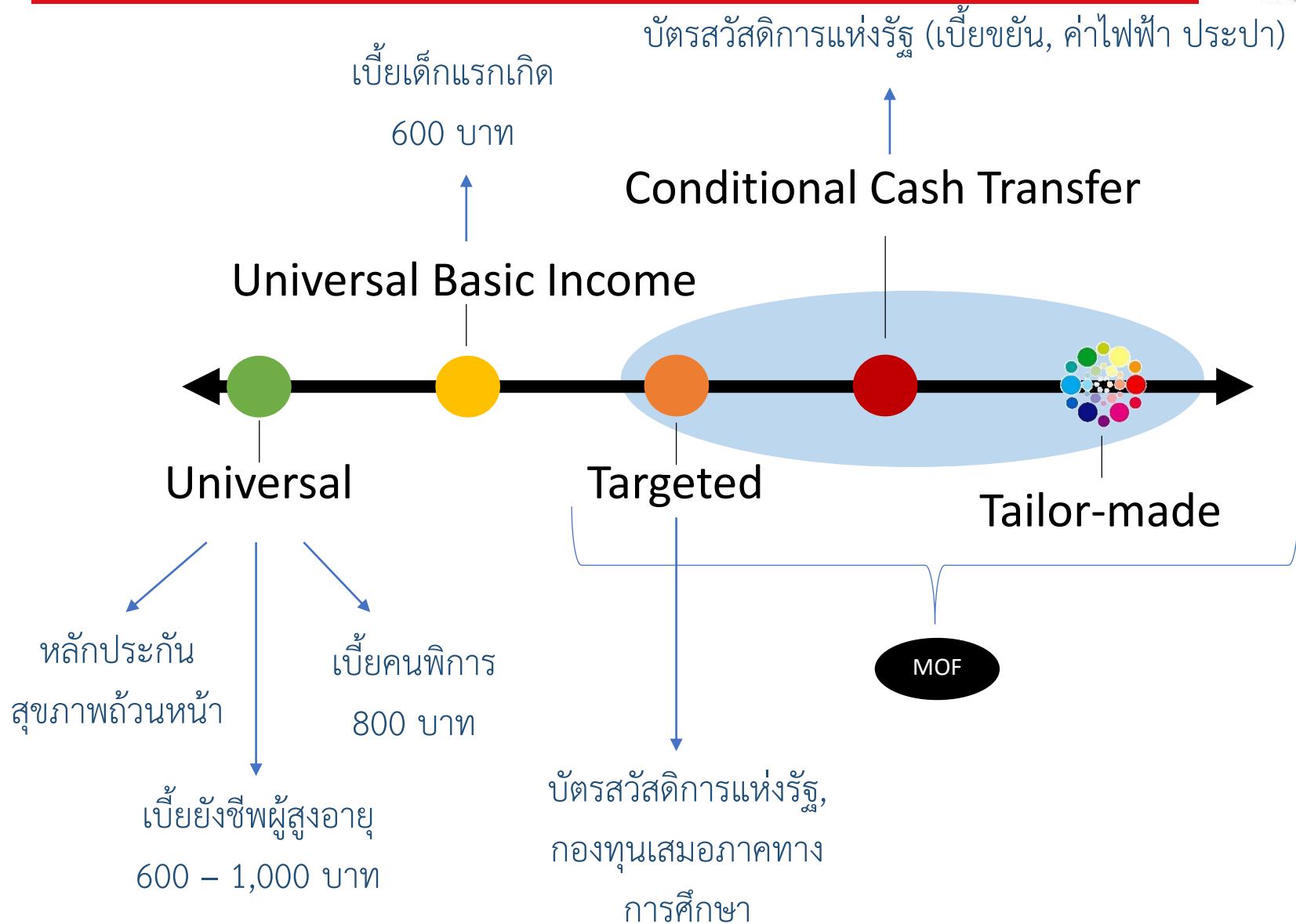
เป้าหมายแผน 12 (2560-2564) ในการลดคนจน คือ

1. สิ้นสุดแผน 12 ในปี 2564 สัดส่วนคนที่อยู่ใต้เส้นความยากจนต้องลดจาก 8.6% เหลือ 6.5%
2. กลุ่ม Bottom 40% ต้องมีรายได้เพิ่มขึ้น 15% ต่อปี
3. ต้องเจาะจงกลุ่มเป้าหมายและพื้นที่จากฐานข้อมูลการลงทะเบียนเพื่อสวัสดิการแห่งรัฐ
4. ใช้กลไกในพื้นที่ดูแลคนจน

ที่มา: รายงานสถานการณ์ความยากจนและความเหลื่อมล้ำด้านรายได้ในระดับภาคของประเทศไทย กรกฎาคม 2561

สำนักงานคณะกรรมการพัฒนาการเศรษฐกิจและสังคมแห่งชาติ

6 โลกของสวัสดิการ





กลุ่มเป้าหมาย	ผู้มีรายได้น้อยตัวจริง	ไม่ใช่ผู้มีรายได้น้อยตัวจริง
การช่วยเหลือจากรัฐ	สมควรช่วย และควรช่วยแบบ ถูกฝา ถูกตัว	Inclusion Error ต้องแก้ด้วยการเพิ่มความเข้มข้นในการ ตรวจสอบ ให้ AO ช่วยคัดกรอง สร้าง Big Data เพื่อเพิ่มความสามารถในการคัดกรอง
ไม่ได้รับ สวัสดิการ/ความ ช่วยเหลือจากรัฐ	Exclusion Error ต้องแก้ด้วยการประชาสัมพันธ์ เชิงรุกให้ถึงครัวเรือน เก็บตกคนที่ตกหล่น และรับลงทะเบียนถึงบ้าน เพิ่มหน่วยรับ ลงทะเบียนให้ทั่วถึงชนบทและชายขอบ	ไม่สมควรช่วยคนมีเงิน ไม่เดือดร้อน ไม่ลำบาก



สิ่งที่ต้องแก้ไข

ผู้พิการ เด็กแรกเกิด ผู้ยากไร้

8 คำถาม...ใครที่สมควรได้ ใครที่ไม่สมควรได้



1 เบี้ยเด็กแรกเกิด 0 - 6 ปี

600 บาท/เดือน



อายุ 5 ขวบ

อายุ 3 ขวบ

อายุ 3 เดือน

ได้สวัสดิการ 1,800 บาท/ครัวเรือน/เดือน

2 เบี้ยผู้พิการ

800 บาท/เดือน



อายุ 65 ปี

อายุ 71 ปี

ได้สวัสดิการ $800+600=1,400$ บาท

ได้สวัสดิการ 700 บาท

ได้สวัสดิการ 2,100 บาท/ครัวเรือน/เดือน

ตั้งเจตย์ให้ชัดก่อนลงมือทำ



ใครคือคนจน?

อยู่ที่ไหน?

จะช่วยอย่างไร?



พ.ร.บ. การจัดพระราชรัฐสวัสดิการเพื่อเศรษฐกิจฐานรากและสังคม พ.ศ. 2562 (บังคับใช้เมื่อวันที่ 4 มีนาคม 2562) (ม.1-2)

พระราชรัฐสวัสดิการ : ภาครัฐ ภาคเอกชน ประชาชน (ม.3)

- ✓ สวัสดิการที่จัดขึ้นเพื่อลดความเหลื่อมล้ำ
- ✓ เพิ่มศักยภาพให้ผู้มีรายได้น้อยมีความเป็นอยู่ที่ดีขึ้น
- ✓ สนับสนุนโครงการที่ให้บริการทางสังคมแก่ประชาชน

รัฐมนตรี กค. ประธาน

คณะกรรมการพระราชรัฐสวัสดิการ (ม.4)



อำนาจหน้าที่ คคก. (ม.8)

- เสนอนโยบาย/มาตรการ พระราชรัฐสวัสดิการ ต่อ ครม.
- พิจารณาสับสนุนโครงการที่ให้บริการทางสังคม
- จัดให้มีฐานข้อมูลผู้มีรายได้น้อย ตามโครงการลงทะเบียนฯ
- กำกับ/ตรวจสอบ/ประเมินผลการดำเนินงาน/ติดตาม
- ออกระเบียบต่าง ๆ ที่เกี่ยวข้อง ภายใน 90 วัน (ม.28)
- แต่งตั้งคณะอนุกรรมการ

ให้ดำเนินการผ่านบัตรสวัสดิการแห่งรัฐ (ม.12)

1 อนุกรรมการนโยบายการจัดพระราชรัฐสวัสดิการ

ผอ. สศค. ประธาน สคค. เลขานุการ

อำนาจหน้าที่

- จัดทำแนวทางการลงทะเบียนผู้มีรายได้น้อย
- ศึกษา วิเคราะห์ข้อมูลผู้มีรายได้น้อย
- เสนอแนะนโยบาย แผนการดำเนินงานต่อ คคก.
- กำกับดูแล/ประเมินผล/จัดทำรายงานเสนอต่อ คคก.

2 อนุกรรมการบริหารข้อมูลโครงการลงทะเบียนฯ

รองปลัด กค. ประธาน ศูนย์เทคโนโลยี กค. เลขานุการ

อำนาจหน้าที่

- รวบรวมข้อมูล เก็บรักษา ปรับปรุงข้อมูลให้เป็นปัจจุบัน
- กำหนดรูปแบบวิธีการ เชื่อมโยงข้อมูลกับหน่วยงานของรัฐหรือหน่วยงานอื่น
- จัดส่งข้อมูล/ควบคุมดูแล/ตรวจสอบ/ติดตาม/รายงานผล คคก.

3 อนุกรรมการดำเนินการพระราชรัฐสวัสดิการ

อธิบดี บก. ประธาน กรมบัญชีกลาง เลขานุการ

อำนาจหน้าที่

- กำกับดูแล บริหารจัดการให้การจัดสวัสดิการเป็นไปตามวัตถุประสงค์และกรอบเวลา ที่ คคก.กำหนด
- รายงานผลการดำเนินงานให้ คคก.ทราบ ตามกำหนด

สำนักงานเลขานุการ (ม.13) (ม.18) (ม.19) (ม.21)

- ✓ สนับสนุนการปฏิบัติงานของ คคก.กองทุนฯ
- ✓ บริหารจัดการฐานข้อมูลผู้มีรายได้น้อย
- ✓ รับ/จ่าย/เก็บรักษาเงินกองทุนฯ
- ✓ จัดทำรายงานการเงินและบัญชีกองทุนฯ
- ✓ รายงานผลการดำเนินงานต่อ คคก.กองทุนฯ
- ✓ ดำเนินงานของกองทุนฯ ตามมติ คคก.กองทุนฯ
- ✓ จัดให้มีระบบการตรวจสอบภายใน



- ✓ เงินและทรัพย์สินที่โอนมา
 - ✓ เงินอุดหนุนจากงบประมาณรายจ่าย
 - ✓ เงินหรือทรัพย์สินที่มีผู้บริจาคให้
 - ✓ เงินหรือทรัพย์สินที่ตกเป็นของกองทุนฯ
 - ✓ ดอกผลหรือผลประโยชน์ที่เกิดจากทรัพย์สินกองทุนฯ
- *ไม่ต้องนำส่งคลังเป็นรายได้แผ่นดิน*

(ม.17) ผ่าก กค.

กองทุนพระราชรัฐสวัสดิการ (ม.14)

รายรับกองทุนฯ (ม.15)



- ✓ ใช้จ่ายเพื่อช่วยเหลือผู้มีรายได้น้อยตามโครงการลงทะเบียนฯ
- ✓ สนับสนุนโครงการที่ให้บริการทางสังคม
- ✓ ดำเนินงานและบริหารกองทุนตามที่ คคก. เห็นชอบ

รายจ่ายกองทุนฯ (ม.16)



11

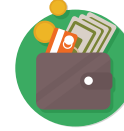
คุณสมบัติของผู้มีสิทธิลงทะเบียนในปี 2560



1. มีสัญชาติไทย



2. มีอายุตั้งแต่ 18 ปีขึ้นไป
(โดยต้องเกิดก่อนวันที่ 16
พฤษภาคม 2542)



3. ว่างานหรือมีรายได้ทั้งสิ้นที่เกิดขึ้น
ในปี 2559 ไม่เกิน 100,000 บาท



4. ไม่มี หรือมีทรัพย์สินทางการเงิน ได้แก่ เงินฝากธนาคาร สลากออมสิน
สลาก ธ.ก.ส. พันธบัตร ตราสารหนี้ รวมทั้งสิ้น ไม่เกิน 100,000 บาท



5. ไม่เป็นเจ้าของกรรมสิทธิ์ในอสังหาริมทรัพย์ตามกฎหมายหรือถ้าเป็น
เจ้าของกรรมสิทธิ์ดังกล่าว จะต้องเป็นไปตามหลักเกณฑ์และเงื่อนไข ดังนี้

5.1 ที่อยู่อาศัยที่เป็นที่ดินและสิ่งปลูกสร้าง (บ้านพร้อมที่ดิน)



กรณีอยู่อาศัยอย่างเดียว

- บ้านหรือทาวเฮ้าส์ต้องมีพื้นที่ ไม่เกิน 25 ตารางวา
- ห้องชุดต้องมีพื้นที่ ไม่เกิน 35 ตารางเมตร



กรณีเป็นที่อยู่อาศัยและใช้ประโยชน์จากที่ดิน

- เพื่อการเกษตรต้องมีพื้นที่ ไม่เกิน 10 ไร่
- เพื่อการอื่นที่ไม่ใช่การเกษตรต้องมีพื้นที่ ไม่เกิน 1 ไร่

5.2 ที่ดิน



กรณีที่ใช้ประโยชน์จากที่ดิน

- เพื่อการเกษตรต้องมีพื้นที่ ไม่เกิน 10 ไร่
- เพื่อการอื่นที่ไม่ใช่การเกษตรต้องมีพื้นที่ ไม่เกิน 1 ไร่



รายได้ปี 2559 เกิน 100,000 บาท
ว่างงานแต่มีเงินใช้เกิน 10,000 บาท/ด.
มีผู้อุปการะเกิน 10,000 บาท/ด.
มีรายได้เสริม 10,000 บาท/ด.

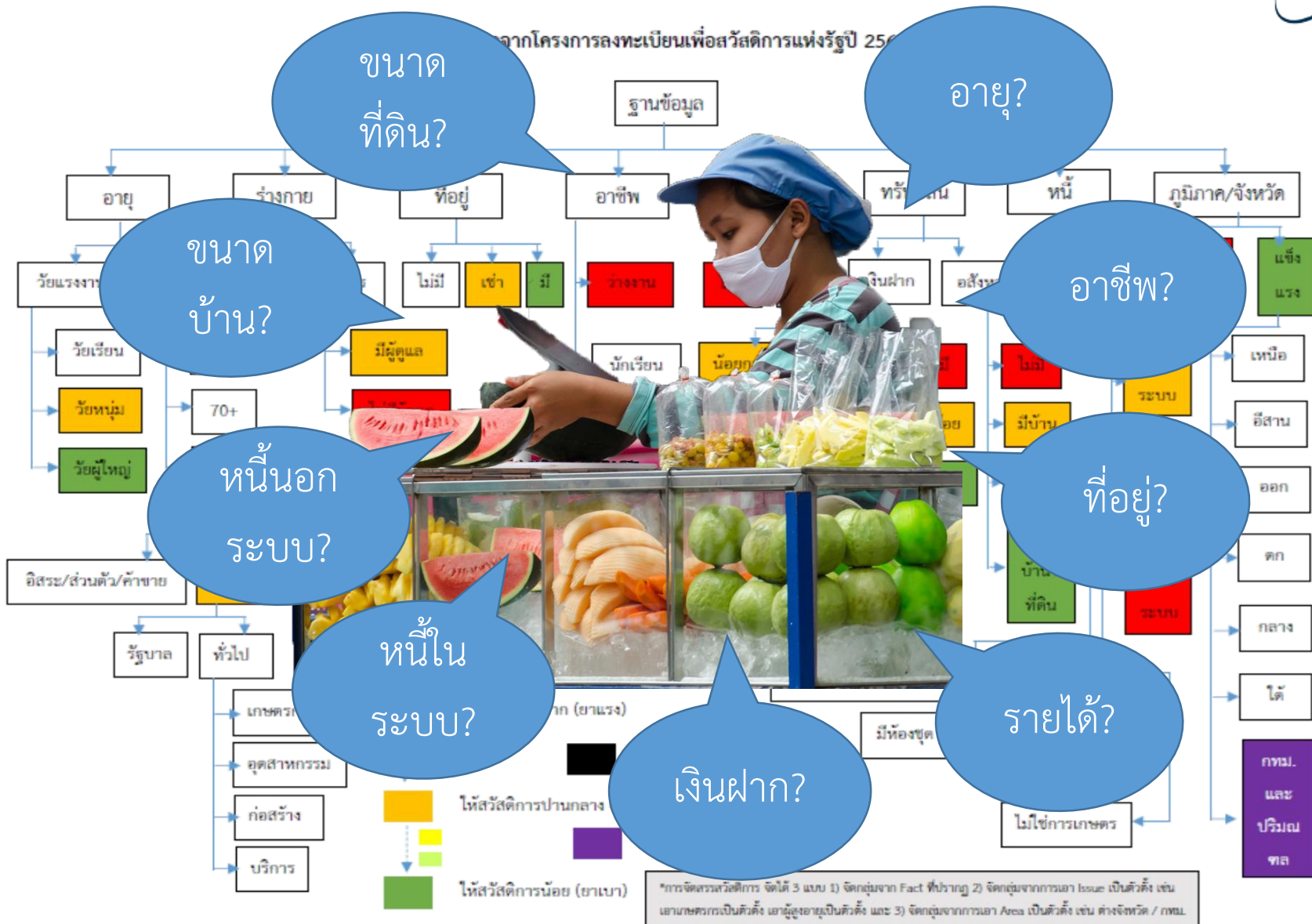
Low Income Registration Project Factsheet

รอบการลงทะเบียน
Allที่อยู่
ที่อยู่ปัจจุบันภาค
Allจังหวัด
Allอำเภอ
Allตำบล
All

เพศ All วุฒิการศึกษา All สภาพร่างกาย All สภาพความเป็นอยู่ All ภาระในครอบครัว All รายได้ต่อปี All เงินฝาก All หนี้ All สถานะการทำงาน All อาชีพ All อายุ 20 to 133 วันเกิด To Null

ช่วงอายุ	สภาพร่างกาย		สถานะการทำงาน		รายได้ต่อปี			
	จำนวนคน	% ต่อทั้งประเทศ	จำนวนคน	% ต่อทั้งประเทศ	จำนวนคน	% ต่อทั้งประเทศ		
18-25	1,428,272	9.78%	ไม่ระบุ	1,256	0.01%	ไม่มีรายได้	3,064,837	20.98%
26-35	1,682,024	11.51%	ว่างงาน	4,940,250	33.82%	ไม่ระบุ	1,993	0.01%
36-45	2,286,380	15.65%	นักเรียน/นักศึกษา (ศึกษาเพียง..)	500,261	3.42%	1 - 5,000	1,158,917	7.93%
46-59	4,352,069	29.79%	นักเรียน/นักศึกษา (ศึกษาพร้อม..)	38,570	0.26%	5,001 - 10,000	2,617,253	17.92%
60-69	2,698,440	18.47%	ประกอบอาชีพ	9,126,972	62.48%	10,001 - 20,000	1,978,274	13.54%
70-79	1,463,052	10.02%	รวมทั้งสิ้น	14,607,309	100.00%	20,001 - 30,000	2,025,748	13.87%
80-89	607,971	4.16%	อาชีพ			30,001 - 40,000	1,259,469	8.62%
90 ขึ้นไป	89,101	0.61%	ไม่ระบุ	5,523,491	37.81%	40,001 - 50,000	840,554	5.75%
รวมทั้งสิ้น	14,607,309	100.00%	รับจ้างอิสระ/ประกอบธุรกิจส่วน..	3,246,358	22.22%	50,001 - 60,000	562,030	3.85%
เพศ			ลูกจ้างรัฐบาล/รัฐวิสาหกิจ	77,738	0.53%	60,001 - 70,000	292,376	2.00%
ชาย	6,267,582	42.91%	ลูกจ้างภาคอุตสาหกรรม	236,511	1.62%	70,001 - 80,000	302,763	2.07%
หญิง	8,339,727	57.09%	ลูกจ้างภาคเกษตรกรรม	852,297	5.83%	80,001 - 90,000	272,002	1.86%
รวมทั้งสิ้น	14,607,309	100.00%	ลูกจ้างภาคก่อสร้าง	242,531	1.66%	90,001 - 100,000	231,093	1.58%
สภาพความเป็นอยู่			ลูกจ้างภาคบริการ	241,358	1.65%	รวมทั้งสิ้น	14,607,309	100.00%
ไม่ระบุ	375,005	2.57%	เกษตรกรปลูกพืช	4,052,377	27.74%	สินทรัพย์ทางการเงิน		
เช่าบ้าน/ที่อยู่อาศัย	945,409	6.47%	เลี้ยงสัตว์	34,332	0.24%	ไม่ระบุ	13,276	0.09%
มีที่อยู่อาศัยเป็นของตนเอง	6,185,273	42.34%	เพาะเลี้ยงสัตว์น้ำ	5,519	0.04%	1 - 5,000	13,446,412	92.05%
ไม่มีบ้าน/ที่อยู่อาศัย	73,818	0.51%	ข้าราชการปทานาม	507	0.00%	5,001 - 10,000	400,103	2.74%
อยู่ในสถานสงเคราะห์ของรัฐ	31,713	0.22%	ข้าราชการ พนักงานของรัฐ เจ้า..	4,099	0.03%	10,001 - 20,000	281,386	1.93%
อาศัยอยู่กับครอบครัวหรือผู้อื่น..	6,996,091	47.89%	อื่นๆ	90,191	0.62%	20,001 - 30,000	144,301	0.99%
รวมทั้งสิ้น	14,607,309	100.00%	รวมทั้งสิ้น	14,607,309	100.00%	30,001 - 40,000	69,809	0.48%
การศึกษาสูงสุด			พืชราก			40,001 - 50,000	162,148	1.11%
ไม่ระบุ	444,745	3.04%	ไม่ระบุ	10,606,683	72.61%	50,001 - 60,000	32,013	0.22%
ไม่มีการศึกษา	1,379,530	9.44%	ข้าว	3,244,972	22.21%	60,001 - 70,000	19,828	0.14%
ต่ำกว่าปวช.	5,375,805	36.80%	ยางพารา	229,136	1.57%	70,001 - 80,000	15,117	0.10%
ป.6	3,226,479	22.09%	มันสำปะหลัง	155,904	1.07%	80,001 - 90,000	8,984	0.06%
ม.3	1,715,168	11.74%	ปาล์ม/ถั่วลิสง	13,802	0.09%	90,001 - 100,000	13,932	0.10%
ม.6	1,447,173	9.91%	อ้อย	60,270	0.41%	รวมทั้งสิ้น	14,607,309	100.00%
ปวช./ปวส.	584,116	4.00%	พืชอื่นๆ	296,542	2.03%			
อนุปริญญา	75,566	0.52%	รวมทั้งสิ้น	14,607,309	100.00%			
ปริญญาตรี	353,570	2.42%						
ปริญญาโท	4,510	0.03%						
ปริญญาเอก	647	0.00%						
รวมทั้งสิ้น	14,607,309	100.00%						

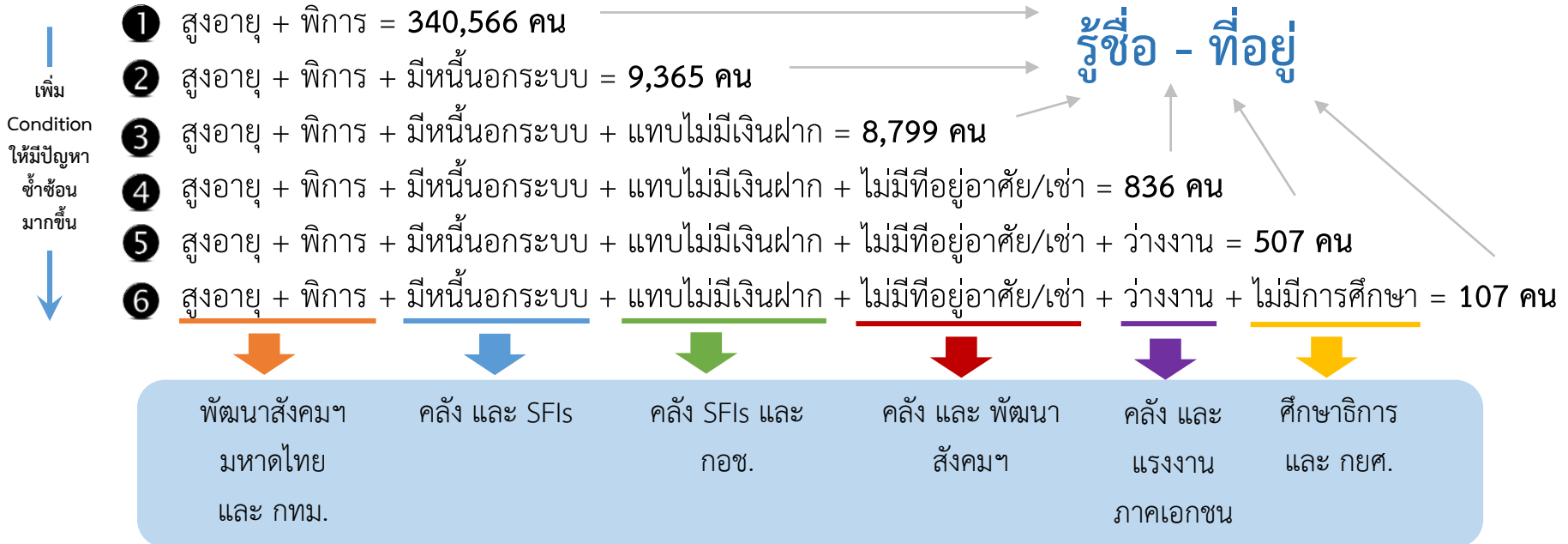
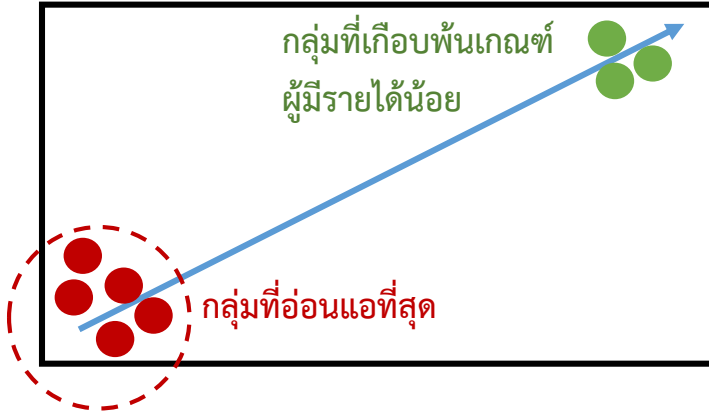
จากโครงการลงทะเบียนเพื่อสวัสดิการแห่งรัฐปี 2558



*การพิจารณาสวัสดิการ จัดได้ 3 แบบ 1) จัดกลุ่มจาก Fact ที่ปรากฏ 2) จัดกลุ่มจากการเอา Issue เป็นตัวตั้ง เช่น เกษตรกรเป็นตัวตั้ง แยกผู้สูงอายุเป็นตัวตั้ง และ 3) จัดกลุ่มจากการเอา Area เป็นตัวตั้ง เช่น ต่างจังหวัด / กทม.



ที่ผ่านมาเราอาจแก้ปัญหาบางจุดและ
ต่างคนต่างทำ ทำให้ขาดประสิทธิภาพ



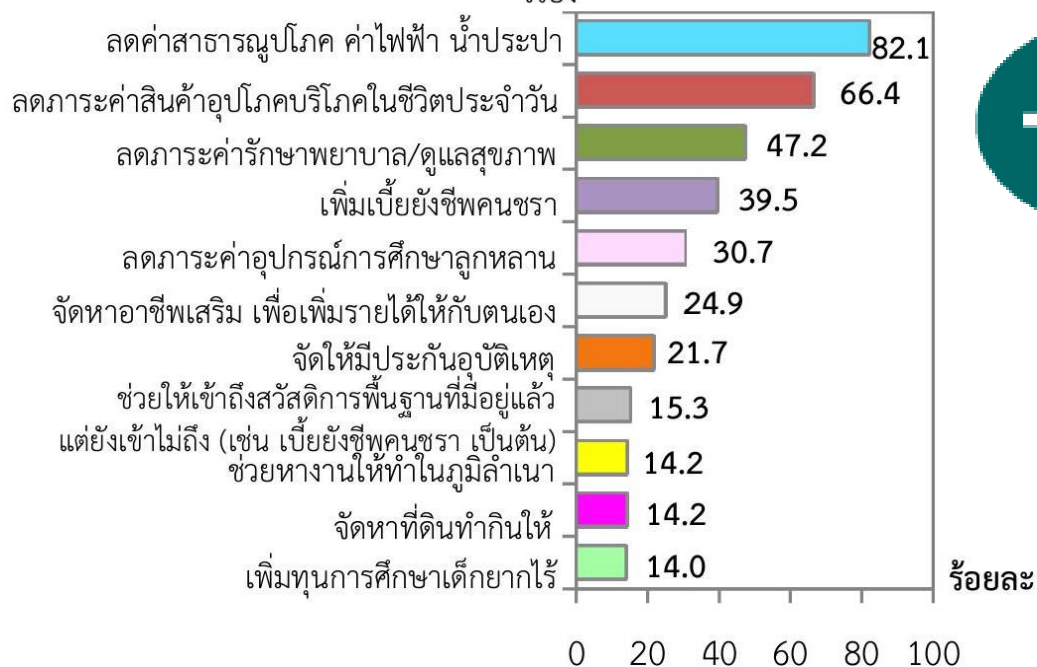
ชี้เป้า...จัดสูตร...บูรณาการความช่วยเหลือ...ออกแบบระบบติดตามเป็นรายคน/ครัวเรือน/พื้นที่

Top 10 ความต้องการของผู้มีรายได้น้อย



มีคนตอบแบบสำรวจทั้งสิ้น 10,547,351 คน
ทั้งหมดเป็นการเก็บเป็นเลขบัตร ปชช 13 หลัก

เรื่อง 1/



หมายเหตุ : 1/ ตอบได้มากกว่า 1 คำตอบ





1 2559



คุณสมบัติ : สัญชาติไทย / อายุ 18 ปีขึ้นไป / รายได้ไม่เกิน 1 แสนต่อปี

จำนวนคนลงทะเบียน **8.3** ล้านคน
จำนวนคนผ่านเกณฑ์ **7.5** ล้านคน

โอนเงินเข้าบัญชีตาม
มาตรการเพิ่มรายได้ให้
ผู้มีรายได้น้อย

- 3,000 บาท สำหรับคนที่รายได้ต่ำกว่า 30,000 บาทต่อปี
- 1,500 บาท สำหรับคนที่รายได้สูงกว่า 30,000 บาทต่อปี



2 2560



คุณสมบัติ : สัญชาติไทย / อายุ 18 ปีขึ้นไป / รายได้ไม่เกิน 1 แสนต่อปี

เงินฝากไม่เกิน 1 แสน / ขนาดที่ดิน บ้าน ขนาดไม่เกินเกณฑ์ที่กำหนด

จำนวนคนลงทะเบียน **14.5** ล้านคน
จำนวนคนผ่านเกณฑ์ **11.4** ล้านคน

รับบัตรสวัสดิการ
แห่งรัฐ



3 2561



คุณสมบัติ : เหมือนปี 2560
เน้นผู้สูงอายุ พิกัด ป่วยติดเตียง และไม่สามารถมาลงได้ในปี 2560

จำนวนคนลงทะเบียน **4.5** ล้านคน จำนวนคนผ่านเกณฑ์ **3.1** ล้านคน

รับบัตร
สวัสดิการ
แห่งรัฐ

สินค้าจำเป็น
200/300
บาท/เดือน



มาตรการยกระดับคุณภาพชีวิตผู้ถือบัตร

เพื่อให้มีงานทำ มีรายได้เพิ่ม และมีคุณภาพชีวิตดีขึ้น

- ✓ มีคนพ้นเส้นความยากจนกว่า 1 ล้านคน คุ่มค่างบประมาณ
- ✓ ยังไม่ฝัก ยังไม่พ้น ให้ฝักต่อครึ่งปีแรก



มาตรการช่วยเหลือผ่านบัตรเพิ่มเติม

ช่วยค่าไฟฟ้า ค่าประปา ช่วยค่าใช้จ่ายปลายปี

- 1 ค่าไฟไม่เกิน 230 บาท/ครัวเรือน/เดือน ค่าประปาไม่เกิน 100 บาท/ครัวเรือน/เดือน
- 2 สนับสนุนค่าใช้จ่าย 500 บาท/คน (ให้ครั้งเดียว)

ช่วยค่าเดินทางไป

โรงพยาบาลแก่ผู้สูงอายุ

- 3 สนับสนุนค่าเดินทางไปโรงพยาบาล 1,000 บาท/คน (ให้ครั้งเดียว)

ช่วยค่าเช่าบ้าน

แก่ผู้สูงอายุ

- 4 สนับสนุนค่าเช่าบ้าน 400 บาท/เดือน



ผ่านบัตรสวัสดิการแห่งรัฐ

วงเงินประมาณ **13.2** พันล้านบาท

1 ผู้พิการ



200 บาทต่อคนต่อเดือน

1.16 ล้านคน

2 เกษตรกร



1,000 บาทต่อคน

4.1 ล้านคน

3 พ่อแม่

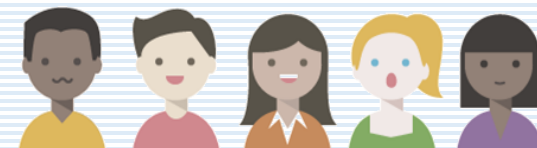


500 บาทต่อบุตร 1 คน

2.6 ล้านคน (จำนวนบุตร)

4 ผู้ถือบัตร

200/300 บาทต่อคนต่อเดือน



14.6 ล้านคน

คลัง  พม.

คลัง  ศธ. มท.

วงเงินที่ตั้งไว้

1,160 ล้านบาท

4,100 ล้านบาท

1,350 ล้านบาท

6,600 ล้านบาท

ชุดที่ 1 บรรเทาภาระ
ค่าครองชีพ

79,800 ล้านบาท

104,000 ล้านบาท

ชุดที่ 2 ฝึกอาชีพ
ยกระดับคุณภาพชีวิต

7,200 ล้านบาท

ชุดที่ 3 คืน VAT
ให้ผู้มีรายได้น้อย

42 ล้านบาท

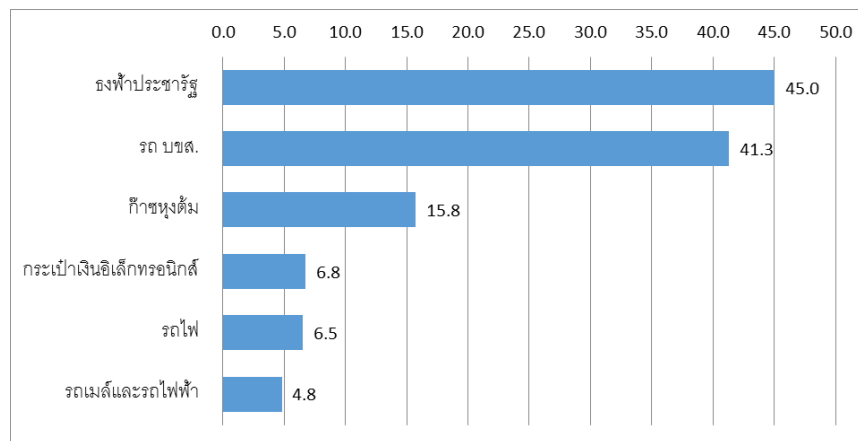
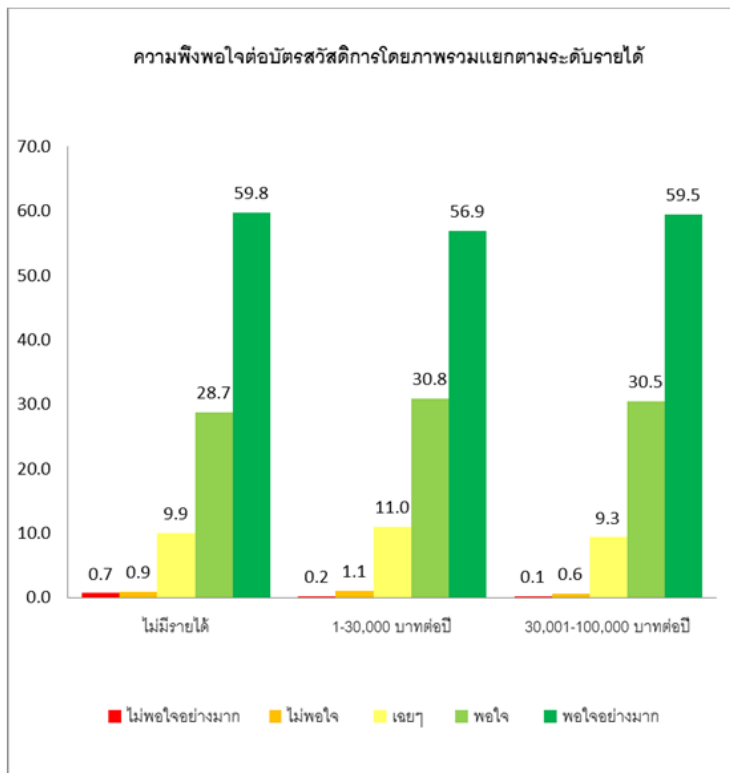
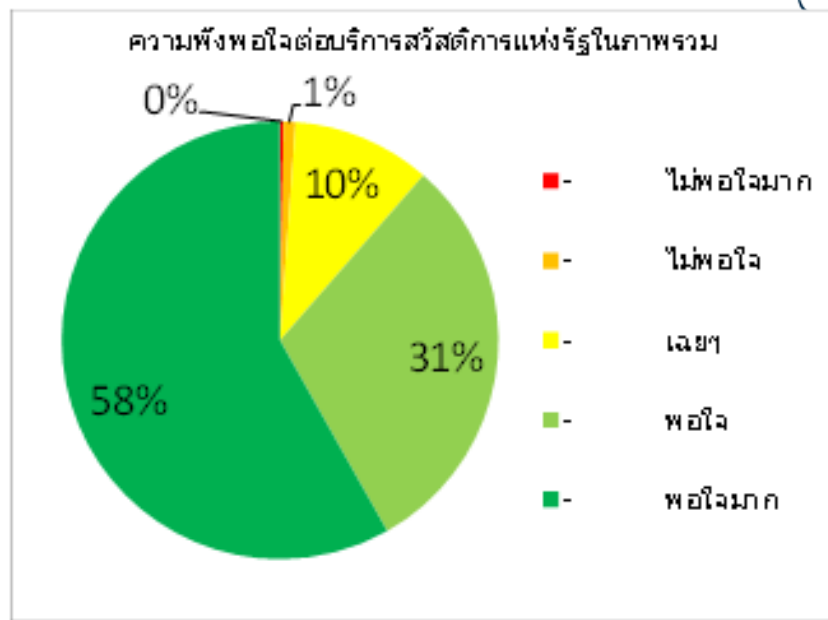
ชุดที่ 4 ช่วยเหลือเพิ่มเติม ไฟฟ้า
ประปา ของขวัญปีใหม่
เดินทางไปตรวจสุขภาพ ค่าเช่าบ้าน

11,500 ล้านบาท

ชุดที่ 5 ช่วยชุดนักเรียนและอุปกรณ์
การศึกษา ช่วยปัจจัยการผลิตทาง
การเกษตร เพิ่มเบี้ยคนพิการ

5,700 ล้านบาท

ระดับความพึงพอใจ	จำนวนคน	ร้อยละ
1 - ไม่พอใจมาก	39	0.3
2 - ไม่พอใจ	136	0.9
3 - เฉยๆ	1,588	10.3
4 - พอใจ	4,704	30.4
5 - พอใจมาก	8,992	58.2
Total	15,459	100.0



รูปแบบการใช้สิทธิ์บัตรสวัสดิการสะสม ต.ค.60 – พ.ค.62

แบ่งตามประเภทสิทธิ์

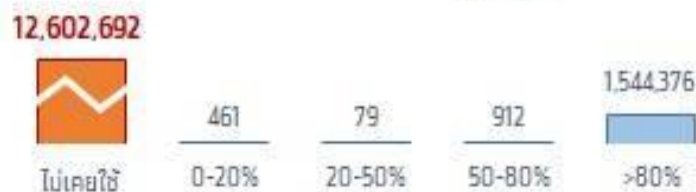
ผู้มีสิทธิ์ทั้งหมด ณ 1 พ.ค. 62 จำนวน 14,148,520 ราย

① การใช้สิทธิ์รถไฟฟ้า



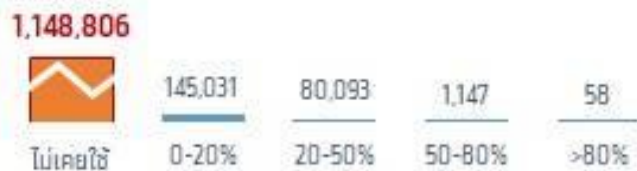
- ผู้ใช้บัตร **14 ล้านราย** มีระดับการใช้สิทธิ์รถไฟฟ้าเฉลี่ย **สูงกว่า 80%**

② การใช้สิทธิ์ LPG สะสม



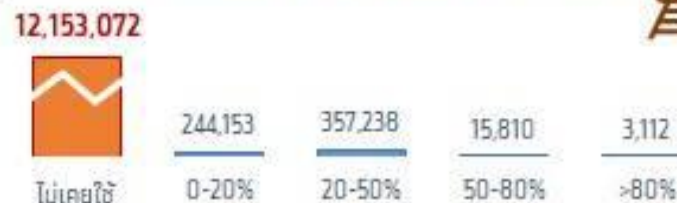
- มีผู้ใช้บัตร **12.6 ล้านราย** ไม่มี การใช้สิทธิ์ก๊าซหุงต้มเลย แต่ถ้าใช้ ส่วนใหญ่ใช้มากกว่า 80% 1.5 ล้านราย

③ การใช้สิทธิ์คมนาคมสะสม (กทม.)



- ผู้ใช้สิทธิ์ กทม. , ปริมณฑล และ อยุรยา กว่า **1.15 ล้านราย** ยังไม่เคย ใช้สิทธิ์ภาคขนส่ง

④ การใช้สิทธิ์คมนาคมสะสม (ตจว.)



- ผู้มีสิทธิ์ต่างจังหวัดกว่า **12 ล้านราย** ยังไม่เคย ใช้สิทธิ์ภาคขนส่ง



	งบประมาณที่ใช้ (บาท)
กระทรวงเกษตรและสหกรณ์	693,077,300
- สำนักงานปลัดกระทรวงเกษตรและสหกรณ์	221,575,000
- กรมการข้าว	18,240,600
- กรมประมง	198,750,000
- กรมปศุสัตว์	12,259,800
- กรมพัฒนาที่ดิน	11,097,600
- กรมวิชาการเกษตร	1,068,400
- กรมส่งเสริมการเกษตร	31,104,000
- กรมหม่อนไหม	7,253,400
- สำนักงานการปฏิรูปที่ดินเพื่อเกษตรกรรม	4,174,000
- กรมชลประทาน	187,554,500
กระทรวงมหาดไทย	2,547,650,800
กระทรวงแรงงาน	2,120,025,400
- สำนักงานปลัดกระทรวงแรงงาน	12,621,800
- กรมการจัดหางาน	392,460,000
- กรมพัฒนาฝีมือแรงงาน	2,068,157,600
ธนาคารเพื่อการเกษตรและสหกรณ์การเกษตร	239,984,000
ธนาคารออมสิน	185,726,000
กระทรวงพาณิชย์	232,881,300
งบประมาณรวมทั้งแผนงานยุทธศาสตร์เสริมสร้างศักยภาพฯ	6,019,344,800

มาตรการพัฒนาคุณภาพชีวิตฯ

3,215,189

จำนวนคน

ตัวกรอง

เขต
All

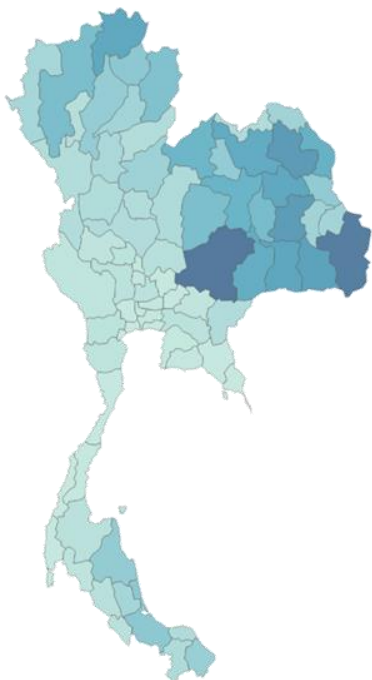
สถานะที่อยู่อาศัย

All

สถานภาพร่างกาย

All

ที่อยู่ปัจจุบัน ★ กดที่จังหวัดเพื่อกรอง



10 อันดับแรกโครงการที่ดำเนินงาน

การให้ความรู้แก่เกษตรกร	1,571,341
การอบรมเกษตรกร	995,195
การฝึกทักษะเพิ่มเติม	306,456
การพัฒนาฝีมือแรงงาน	93,705
แก้ไขปัญหาหนี้เงินกู้ในระบบให้เกษตรกร	81,074
การฝึกอาชีพเสริม	79,189
การลงทุนในการพัฒนาอาชีพเพื่อเพิ่มราย...	73,399
การจัดหาอาชีพเสริมนอกฤดูกาลผลิต	73,045
การส่งเสริมให้ครัวเรือนยากจนมีอาชีพแ...	63,517
การอบรม พัฒนาอาชีพ เพื่อสร้างงาน สวี...	57,946

อาชีพหลังการพัฒนา

เกษตรกรทำประมง	6,205
เกษตรกรผู้ปลูกพืช	1,526,552
เกษตรกรผู้เลี้ยงสัตว์	43,432
เจ้าของธุรกิจ	11,315
พนักงาน/ลูกจ้างเอกชน	5,274
แม่บ้าน/พ่อบ้าน	18,512
รับจ้างทั่วไป	260,130
ถูกจ้างทำงานในบ้าน	3,266
อาชีพอื่น	27,840

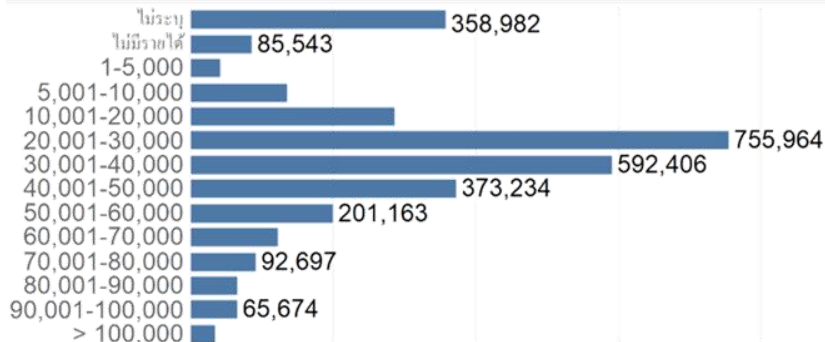
หลักสูตรที่พัฒนา (เกษตร)

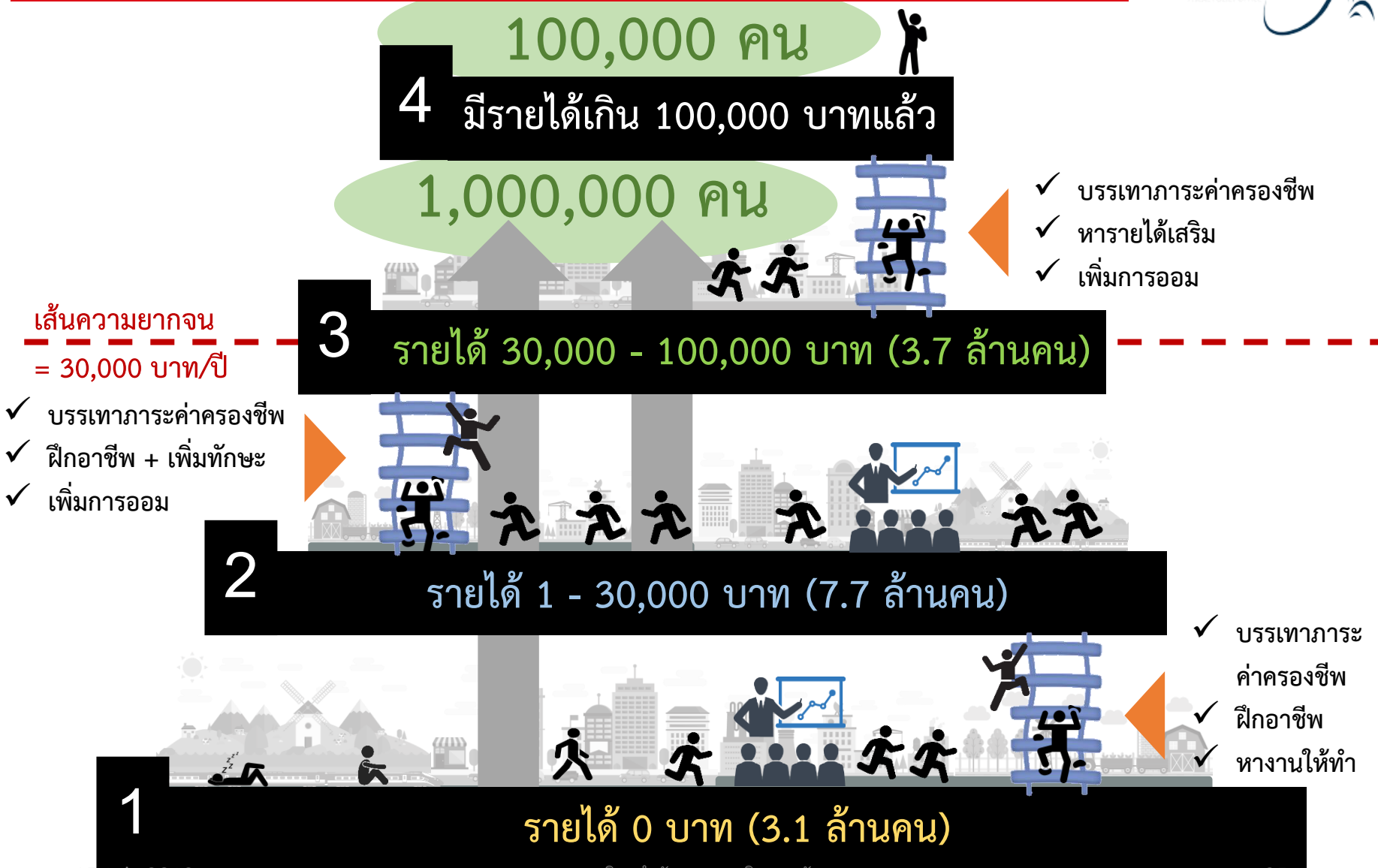
หลักสูตรส่งเสริมอาชีพทางการเกษตรเพื่อเสริมสร้างรายได้	22,507
หลักสูตรการเลี้ยงปลาในบ่อพลาสติก	10,069
หลักสูตรการผลิตทางการเกษตรตามแนวเศรษฐกิจพอเพียง	8,523
อบรมหลักสูตรพัฒนาทักษะการทำเกษตรอย่างยั่งยืน ตาม...	8,161
หลักสูตรการเลี้ยงไก่พื้นเมือง	5,968
อบรมเพิ่มทักษะการดูแลรักษาและซ่อมเครื่องตรียคิน (เชิ...	5,408
หลักสูตรการเพิ่มประสิทธิภาพการผลิตมันสำปะหลัง	5,395
หลักสูตรการเลี้ยงไก่ไข่	3,102
หลักสูตรการเลี้ยงกบในกระชัง	1,824
หลักสูตรการเลี้ยงปลาหมอในบ่อพลาสติก	1,182

ทักษะอาชีพที่พัฒนา (แรงงาน)

การทำขนมไทย	31,711
การจักสาน	12,038
การทำขนม	10,747
การประกอบอาหารไทย	8,347
การจัดดอกไม้	5,309
การทำศิลปะประดิษฐ์	5,067
การทำผลิตภัณฑ์สมุนไพร	3,641
การตัดเย็บเสื้อผ้า	3,239
การถนอมอาหารและแปรรูปอา...	3,038
การทำอาหารและขนม	2,964

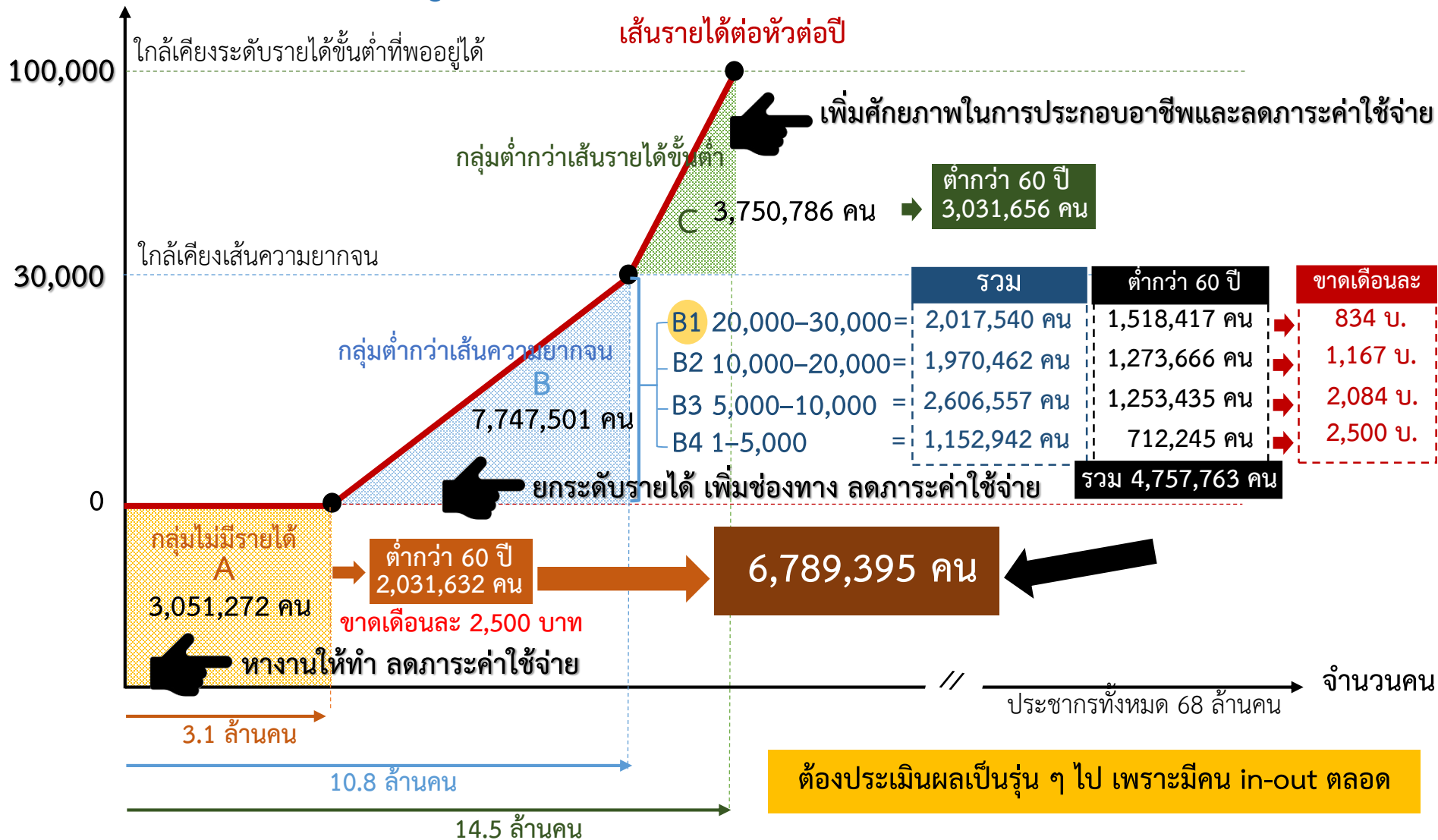
รายได้ต่อปี (61)





จำนวนผู้ลงทะเบียน 18.7 ล้านคน ผ่าน 14.5 ล้านคน

รายได้ บาท/ปี





โจทย์ที่ต้องการให้ Big Data ตอบ มี 6 ระดับ

1 ผู้มีรายได้น้อยคือใคร ชื่ออะไร อยู่ที่ไหน ?

ข้อมูลพื้นฐานของแต่ละคนเป็นอย่างไร เช่น อายุ เพศ อาชีพ รายได้ บ้านอยู่ไหน ทรัพย์สิน หนี้สิน ?

โครงสร้างในเชิงปิรามิดผู้มีรายได้น้อยในมิติต่าง ๆ เช่น เพศ อายุ รายได้ ?

2 ข้อมูลพื้นฐานของจังหวัด/ภูมิภาค ที่สำคัญทั้งทางด้านเศรษฐกิจ สังคม และเทคโนโลยี ?

3 เขามีรายได้น้อยหรือจนจริงไหม ?

4 เสี่ยงสะท้อน/ความพึงพอใจของประชาชน ต่อนโยบาย/มาตรการ/โครงการ ของรัฐบาล ?

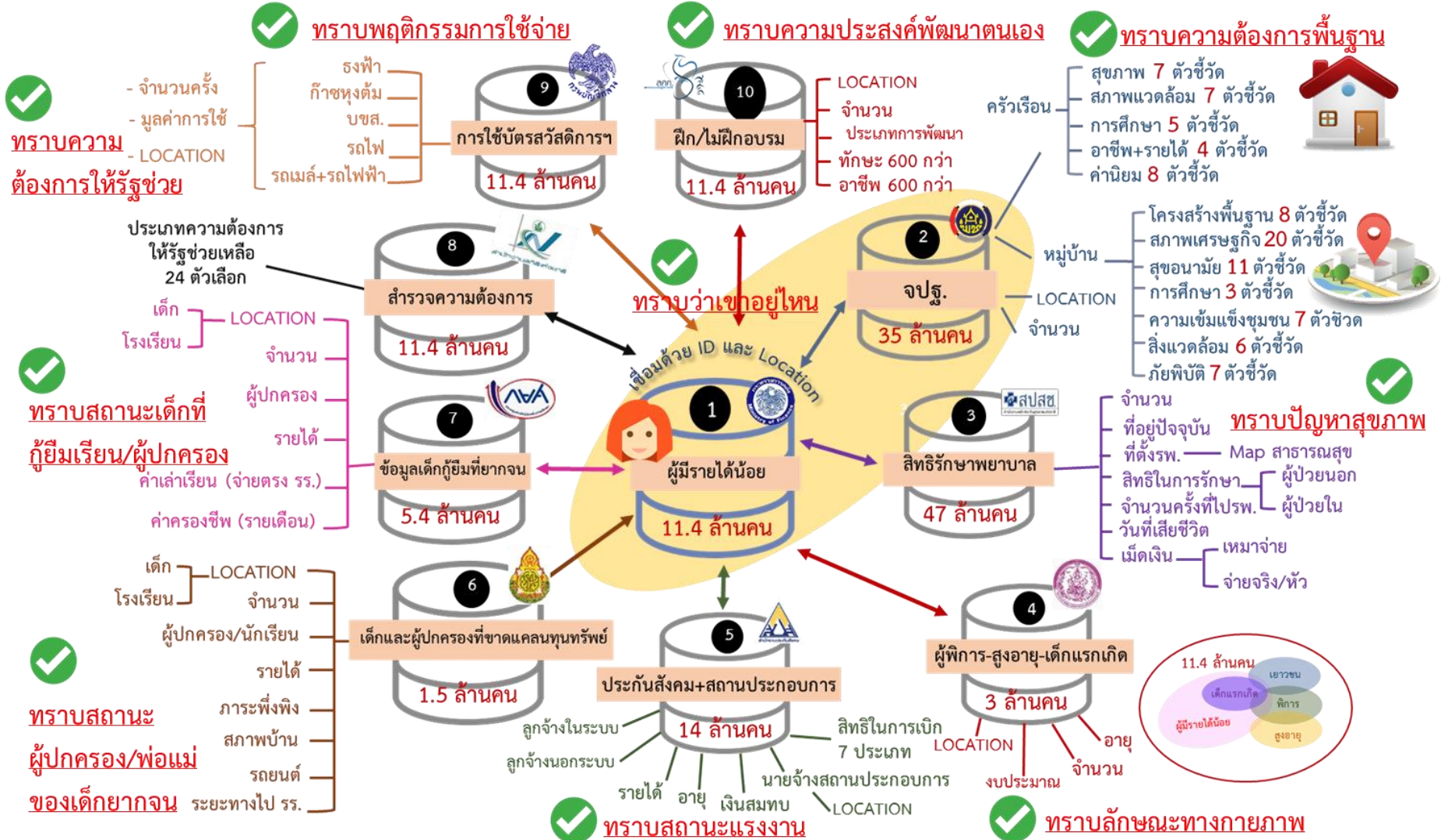
5 ทำไมเขา/ครอบครัวถึงจน สาเหตุที่ทำให้เขาจนหรือขาดโอกาสในชีวิต ?

เขาได้รับสวัสดิการอะไรจากภาครัฐอยู่บ้าง ?

6 จะจัดสวัสดิการแก่จนให้คนกลุ่มหนึ่ง ๆ อย่างไรที่เหมาะสมกับตัวเขา ?

ต้องใช้งบประมาณที่เหมาะสมเท่าไรในการแก้จนเป็นรายพื้นที่ ?

การรวบรวมข้อมูลจากหน่วยงานที่เกี่ยวข้อง เพื่อทำ Data Analytics และ Big Data



ข้อมูลประสิทธิภาพของ
เศรษฐกิจและความพร้อม
ของจังหวัด
(จาก DEA Model)



ข้อมูลการสำรวจ
ภาวะเศรษฐกิจและ
สังคม (SES)



ข้อมูล กชช.2ค. เป็น
เครื่องชี้ปัญหาระดับ
หมู่บ้าน และ จปฐ.
เป็นเครื่องชี้ปัญหา
ระดับครัวเรือน



ข้อมูลผู้มีรายได้น้อย
14.6 ล้านคน

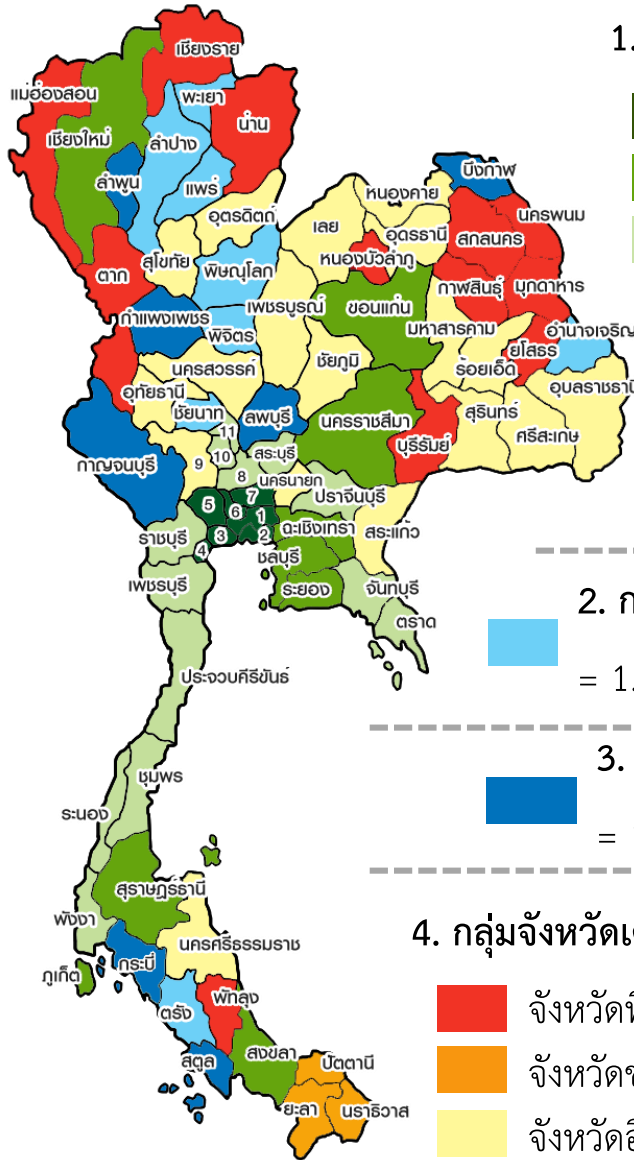


จัดกลุ่มจังหวัด เพื่อให้เห็น
ยุทธศาสตร์ในการแก้
ปัญหาความยากจน

ทราบจังหวัดที่ติดกับดัก
ความยากจน และเส้น
ความยากจนรายจังหวัด

ทราบสาเหตุเชิงลึกของ
ความยากจนเชิงพื้นที่
(จนเงิน จนโอกาส)

ออกแบบนโยบายต่อสู้
กับความยากจนแบบ
Tailor-made



1. กลุ่มจังหวัดเศรษฐกิจแข็งแกร่งและมีความพร้อมสูง (29 จังหวัด) Q1

- กทม.และปริมณฑล 6 จังหวัด = 1.2 ล้านคน
- EEC 3 จังหวัด + จังหวัดหลักเศรษฐกิจภูมิภาค 6 จังหวัด = 2.5 ล้านคน
- จังหวัดอื่น ๆ ใน Q1 จำนวน 14 จังหวัด = 0.9 ล้านคน

แม่
กทม.และปริมณฑล

มานะ
กลุ่ม EEC และ 6 จังหวัดเศรษฐกิจหลักของภูมิภาค

เน้นบรรเทาภาระ
ค่าครองชีพ

2. กลุ่มจังหวัดใน Q2 จำนวน 8 จังหวัด = 1.1 ล้านคน



เน้นการพัฒนา
อาชีพ

3. กลุ่มจังหวัดใน Q3 จำนวน 7 จังหวัด = 1.0 ล้านคน

กลุ่มจังหวัดที่ขาดเครื่องยนต์ขับเคลื่อนหรือขาดความพร้อม

เน้นคุณภาพชีวิต

4. กลุ่มจังหวัดเศรษฐกิจอ่อนแอและขาดความพร้อม (32 จังหวัด) Q4

- จังหวัดที่ติดกับดักความยากจน 12 จังหวัด 2.6 ล้านคน
- จังหวัดชายแดนภาคใต้ 3 จังหวัด = 0.6 ล้านคน
- จังหวัดอื่น ๆ ใน Q4 จำนวน 17 จังหวัด = 4.5 ล้านคน

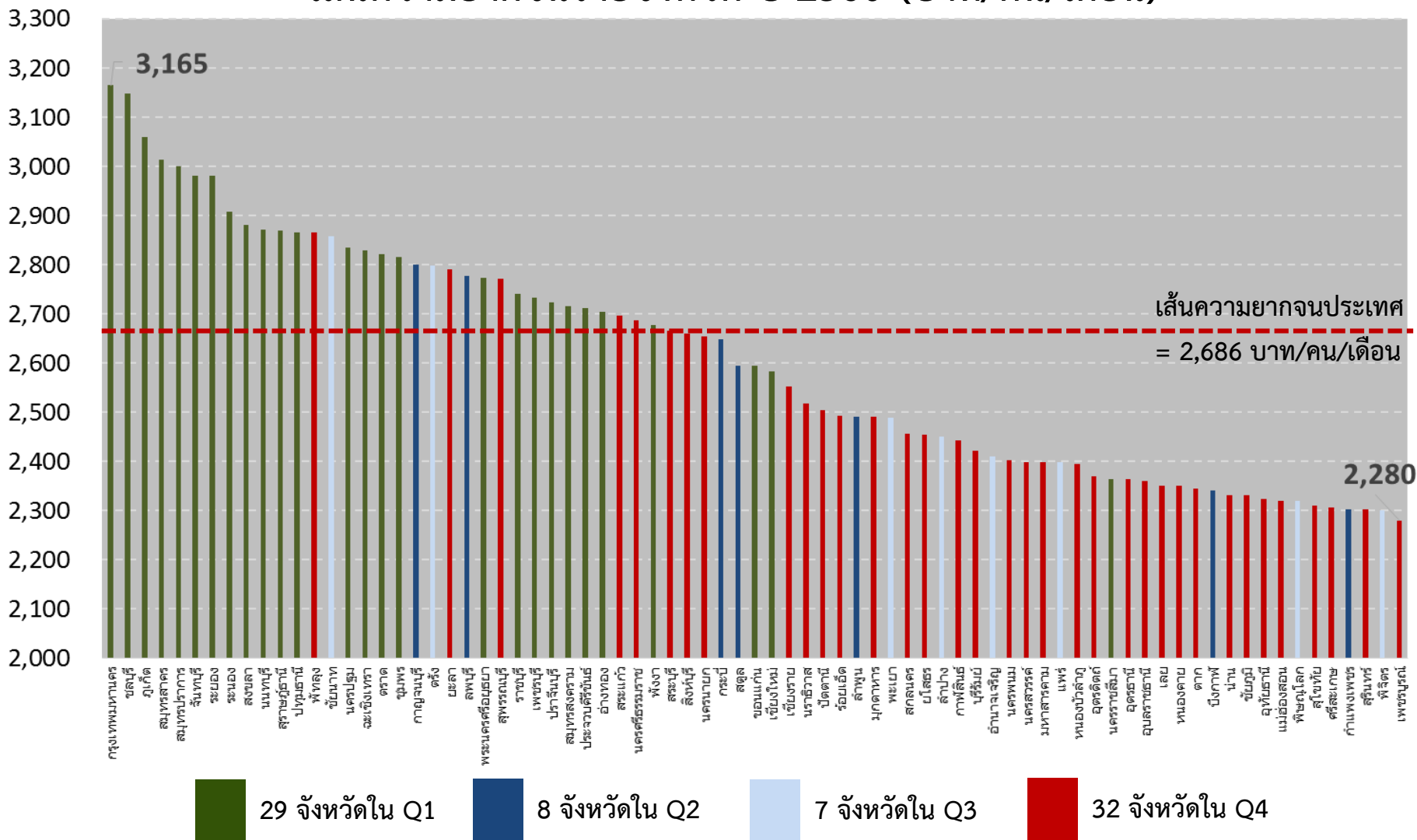


เน้นคุณภาพ
ชีวิตและการ
พัฒนาอาชีพ

กลุ่มจังหวัดที่ติดกับดักความยากจน และ 3 จังหวัดชายแดนภาคใต้



เส้นความยากจนรายจังหวัด ปี 2560 (บาท/คน/เดือน)





เรียงอันดับจังหวัดตามปัญหา น้อยไปมากในแต่ละกลุ่ม	1. กลุ่มเศรษฐกิจเข้มแข็ง																												2. กลุ่มที่มีความพร้อม แต่ขาด เครื่องยนต์ขับเคลื่อน							
	1	2	3	4	5	6	7	8	9	10	11	12	13	14	15	16	17	18	19	20	21	22	23	24	25	26	27	28	1	2	3	4	5	6	7	8
	สมุทรปราการ	ภูเก็ต	ราชบุรี	ปทุมธานี	นนทบุรี	ชลบุรี	นครปฐม	สมุทรสงคราม	พระนครศรีอยุธยา	สิงห์บุรี	สมุทรสาคร	ตราด	จันทบุรี	ระยอง	ฉะเชิงเทรา	สระบุรี	ประจวบคีรีขันธ์	ระนอง	ขอนแก่น	ปราจีนบุรี	สุราษฎร์ธานี	นครราชสีมา	ชุมพร	สงขลา	เพชรบุรี	พังงา	อ่างทอง	เชียงใหม่	อำนาจเจริญ	ชัยนาท	พิจิตร	ตรัง	แพร่	พะเยา	ลำปาง	พิษณุโลก
ปัญหาสุขภาพ	1	1	1	1	1	1	2	1	1	1	2	2	2	2	2	2	2	3	3	3	3	3	5	4	5	5	3	4	1	2	4	2	4	5	5	5
ปัญหาสภาพแวดล้อม	1	1	1	1	1	1	1	1	1	1	2	2	2	2	2	2	2	2	2	3	3	2	3	3	3	3	3	5	1	2	3	3	3	3	3	5
ปัญหาการศึกษา	1	1	1	1	1	1	1	1	1	1	1	1	1	1	1	1	1	1	2	1	1	2	1	1	1	1	3	1	1	1	2	1	2	1	2	
ปัญหาการมีงานทำและรายได้	1	1	1	1	1	1	2	2	2	1	1	1	1	1	2	2	2	2	1	1	1	2	1	2	2	2	4	3	1	2	2	3	3	3	4	3

เรียงอันดับจังหวัดตามปัญหา น้อยไปมากในแต่ละกลุ่ม	3. กลุ่มเศรษฐกิจดี แต่ขาด ความพร้อม								4. กลุ่มเศรษฐกิจอ่อนแอ																														
	1	2	3	4	5	6	7	8	1	2	3	4	5	6	7	8	9	10	11	12	13	14	15	16	17	18	19	20	21	22	23	24	25	26	27	28	29	30	31
	กาญจนบุรี	ปัตตานี	ลพบุรี	กำแพงเพชร	บึงกาฬ	กระบี่	ลำพูน	สตูล	หนองบัวลำภู	ยโสธร	ร้อยเอ็ด	กาฬสินธุ์	มหาสารคาม	สระแก้ว	สุพรรณบุรี	นครนายก	สุรินทร์	หนองคาย	อุบลราชธานี	นครศรีธรรมราช	สกลนคร	นครพนม	เพชรบูรณ์	ชัยภูมิ	อุดรธานี	อุดรดิต์	พังงา	เลย	นครสวรรค์	บุรีรัมย์	อุทัยธานี	นราธิวาส	ศรีสะเกษ	สโขทัย	ยะลา	ตาก	เชียงราย	น่าน	แม่ฮ่องสอน
ปัญหาสุขภาพ	3	3	5	5	5	5	5	5	1	1	1	2	1	3	3	2	1	2	2	2	3	3	5	3	3	3	3	3	3	3	3	4	3	5	3	5	5	5	5
ปัญหาสภาพแวดล้อม	3	3	3	4	3	5	5	5	1	1	2	1	2	2	2	2	2	2	2	3	3	2	3	3	3	3	4	3	3	3	4	4	4	5	5	5	5	5	
ปัญหาการศึกษา	1	3	1	1	2	1	3	3	1	2	1	2	2	1	1	1	2	2	2	1	2	2	2	2	2	2	3	2	2	3	3	3	2	3	3	3	3	5	5
ปัญหาการมีงานทำและรายได้	2	2	3	2	2	2	3	4	1	1	1	1	1	1	2	3	2	2	2	2	1	1	2	2	2	3	2	2	3	3	3	2	3	3	3	3	4	4	5

■ เร่งแก้ปัญหาโดยด่วนที่สุด
 ■ เร่งแก้ปัญหาโดยด่วน
 ■ ควรแก้ปัญหาโดยเร็ว
 ■ ควรแก้ปัญหา
 ■ ปัญหาไม่รุนแรง

ที่มา: ข้อมูล จปฐ. กรมพัฒนาชุมชน กระทรวงมหาดไทย วิเคราะห์: สำนักงานเศรษฐกิจการคลัง



เรียงอันดับจังหวัดตามปัญหา น้อยไปมากในแต่ละกลุ่ม	1. กลุ่มเศรษฐกิจเข้มแข็ง																												2. กลุ่มที่มีความพร้อม แต่ขาด เครื่องยนต์ขับเคลื่อน							
	1	2	3	4	5	6	7	8	9	10	11	12	13	14	15	16	17	18	19	20	21	22	23	24	25	26	27	28	1	2	3	4	5	6	7	8
	นครปฐม	ระยอง	สุราษฎร์ธานี	ภูเก็ต	นนทบุรี	สมุทรปราการ	ราชบุรี	สงขลา	ประจวบคีรีขันธ์	ระนอง	ชุมพร	จันทบุรี	สมุทรสาคร	ชลบุรี	ปทุมธานี	พระนครศรีอยุธยา	พังงา	ตราด	ฉะเชิงเทรา	เพชรบุรี	สระบุรี	สมุทรสงคราม	อ่างทอง	สิงห์บุรี	ปราจีนบุรี	ขอนแก่น	เชียงใหม่	นครราชสีมา	ตรัง	พิจิตร	ลำปาง	ชัยนาท	อำนาจเจริญ	พิษณุโลก	แพร่	พะเยา
ปัญหาโครงสร้างพื้นฐาน	1	1	1	1	1	1	1	1	1	1	1	1	1	1	1	1	1	1	2	2	2	1	2	2	3	2	3	3	1	3	2	3	2	4	3	4
ปัญหาพื้นฐานเศรษฐกิจ	1	1	1	1	1	1	1	1	1	1	1	1	1	1	1	1	1	1	1	2	1	1	2	2	3	4	3	3	1	2	4	3	4	3	5	5
ปัญหาสุขภาพอนามัย	1	1	1	1	1	1	1	1	1	1	1	1	1	1	1	1	1	1	1	2	2	2	2	2	2	2	2	2	1	2	2	2	2	3	3	4
ปัญหาการศึกษา	1	1	1	1	1	1	1	1	1	1	1	1	1	1	1	2	2	2	2	2	2	2	2	2	2	3	3	3	2	3	2	3	4	3	4	4
ปัญหาทรัพยากรธรรมชาติ	1	1	1	1	1	1	1	1	1	1	1	1	1	1	1	1	1	1	1	1	1	2	1	1	2	2	2	3	1	1	2	1	2	3	3	3

เรียงอันดับจังหวัดตามปัญหา น้อยไปมากในแต่ละกลุ่ม	3. กลุ่มเศรษฐกิจดี แต่ขาด ความพร้อม								4. กลุ่มเศรษฐกิจอ่อนแอ																																		
	1	2	3	4	5	6	7	8	1	2	3	4	5	6	7	8	9	10	11	12	13	14	15	16	17	18	19	20	21	22	23	24	25	26	27	28	29	30	31	32			
	กระบี่	ปัตตานี	กาญจนบุรี	ลำพูน	บึงกาฬ	ลพบุรี	สตูล	กำแพงเพชร	นครศรีธรรมราช	พิจิตร	นครนายก	ยะลา	สุพรรณบุรี	อุดรธานี	สระแก้ว	หนองคาย	หนองบัวลำภู	อุทัยธานี	นราธิวาส	นครพนม	บุรีรัมย์	เลย	สกลนคร	ตาก	ศรีสะเกษ	อุตรดิตถ์	เชียงราย	เพชรบูรณ์	อุดรธานี	สุโขทัย	นครสวรรค์	มหาสารคาม	กาฬสินธุ์	มุกดาหาร	ชัยภูมิ	ยโสธร	ร้อยเอ็ด	สุรินทร์	แม่ฮ่องสอน	น่าน			
ปัญหาโครงสร้างพื้นฐาน	1	2	2	2	2	3	2	5	1	2	2	2	3	2	2	2	3	3	3	2	3	2	2	3	2	3	3	4	3	4	4	3	3	3	3	3	3	3	3	4	5	5	
ปัญหาพื้นฐานเศรษฐกิจ	1	2	2	3	3	3	2	3	1	1	2	2	2	3	3	3	4	3	3	4	4	4	4	4	5	4	4	3	5	4	3	5	4	4	4	4	5	5	5	5	5	5	5
ปัญหาสุขภาพอนามัย	1	2	2	2	2	2	3	3	1	2	2	1	2	2	2	2	1	2	2	2	2	2	2	2	2	2	2	3	2	2	3	2	3	3	3	3	3	3	3	3	3	3	5
ปัญหาการศึกษา	1	2	2	4	4	3	3	3	2	2	2	3	2	3	3	3	3	3	3	4	3	4	4	3	4	4	4	4	4	4	4	4	4	4	4	4	4	4	4	4	4	5	5
ปัญหาทรัพยากรธรรมชาติ	1	2	2	2	2	2	3	3	1	2	2	2	2	2	2	2	2	2	2	2	2	2	2	2	2	2	3	2	2	2	2	3	3	3	3	3	2	3	3	4	4	5	



	1. กลุ่มเศรษฐกิจเข้มแข็ง																													2. กลุ่มที่มีความพร้อม แต่ขาด เครื่องยนต์ขับเคลื่อน								
	1	2	3	4	5	6	7	8	9	10	11	12	13	14	15	16	17	18	19	20	21	22	23	24	25	26	27	28	29	1	2	3	4	5	6	7	8	
	นครราชสีมา	ขอนแก่น	เชียงใหม่	สงขลา	กรุงเทพมหานคร	สุราษฎร์ธานี	ราชบุรี	พระนครศรีอยุธยา	ชลบุรี	นครปฐม	ฉะเชิงเทรา	ปราจีนบุรี	สระบุรี	ปทุมธานี	ระยอง	สมุทรปราการ	เพชรบุรี	นนทบุรี	จันทบุรี	อ่างทอง	สิงห์บุรี	ฉะเชิงเทรา	ประจวบคีรีขันธ์	สมุทรสาคร	พังงา	ตราด	สมุทรสงคราม	ระนอง	ภูเก็ต	ลำปาง	พะเยา	อำนาจเจริญ	พิษณุโลก	แพร่	ตรัง	พิจิตร	ชัยนาท	
เกษตรกร+ลูกจ้างภาคเกษตร	2	4	1	2	2	4	4	3	4	3	4	3	2	3	3	3	3	4	3	3	3	3	3	3	3	3	3	4	3	3	2	2	1	2	3	1	2	3
ค้าขาย/อาชีพอิสระ/กิจการส่วนตัว	3	2	3	3	3	2	2	2	2	2	2	2	3	2	2	2	2	2	2	2	2	2	2	2	2	2	2	2	2	2	3	3	3	3	2	3	3	2
ลูกจ้างภาคอุตสาหกรรมและบริการ	4	3	4	4	4	3	3	3	3	4	3	4	4	4	4	4	4	3	4	4	4	4	4	4	4	4	3	4	4	4	4	4	4	4	4	4	4	
ว่างงาน	1	1	2	1	1	1	1	1	1	1	1	1	1	1	1	1	1	1	1	1	1	1	1	1	1	1	1	1	1	1	1	2	1	1	2	1	1	

	3. กลุ่มเศรษฐกิจดี แต่ขาด ความพร้อม								4. กลุ่มเศรษฐกิจอ่อนแอ																																		
	1	2	3	4	5	6	7	8	1	2	3	4	5	6	7	8	9	10	11	12	13	14	15	16	17	18	19	20	21	22	23	24	25	26	27	28	29	30	31	32			
	ปัตตานี	กำแพงเพชร	ลำพูน	ลพบุรี	นิงกาฬ	กาญจนบุรี	สตล	กระบี่	ฉะเชิงเทรา	ศรีสะเกษ	ร้อยเอ็ด	สุรินทร์	สกลนคร	บุรีรัมย์	อุดรธานี	กาฬสินธุ์	ชัยภูมิ	เขมิงราย	มหาสารคาม	นครพนม	เพชรบูรณ์	นราธิวาส	เลย	น่าน	นครศรีธรรมราช	ยโสธร	นครสวรรค์	หนองบัวลำภู	มุกดาหาร	ตาก	สุพรรณบุรี	สุโขทัย	ยะลา	แม่ฮ่องสอน	จตุรดิศด	พัทลุง	สระแก้ว	หนองคาย	จันทบุรี	นครนายก			
เกษตรกร+ลูกจ้างภาคเกษตร	2	3	3	3	3	1	2	3	1	1	2	1	1	2	1	1	1	1	2	1	2	3	3	1	1	1	3	1	2	1	2	2	3	2	2	1	2	1	3	3			
ค้าขาย/อาชีพอิสระ/กิจการส่วนตัว	3	2	2	2	2	3	3	2	3	3	3	3	3	3	3	3	3	3	3	3	3	2	2	3	3	3	2	3	3	3	3	3	2	3	3	3	3	3	3	3	2	2	
ลูกจ้างภาคอุตสาหกรรมและบริการ	4	4	4	4	4	4	4	4	4	4	4	4	4	4	4	4	4	4	4	4	4	4	4	4	4	4	4	4	4	4	4	4	4	4	4	4	4	4	4	4	4	4	
ว่างงาน	1	1	1	1	1	2	1	1	2	2	1	2	2	1	2	2	2	2	1	2	1	2	1	1	1	2	2	2	1	2	1	2	1	1	1	1	1	1	2	1	2	1	1

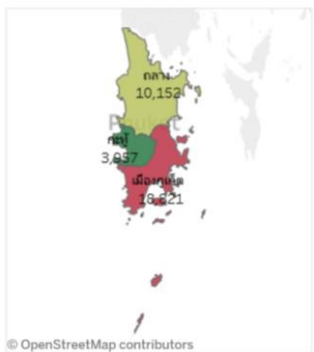
จำนวนคนจนมากที่สุด
 จำนวนคนจนมาก
 จำนวนคนจนน้อย
 จำนวนคนจนน้อยที่สุด

ที่มา: สำนักงานเศรษฐกิจการคลัง

“การพัฒนาอาชีพที่เหมาะสม” ... ฝึกจริง ทำงานจริง รายได้เพิ่มจริง โดยมี AO ระดับตำบลเป็นผู้ติดตาม



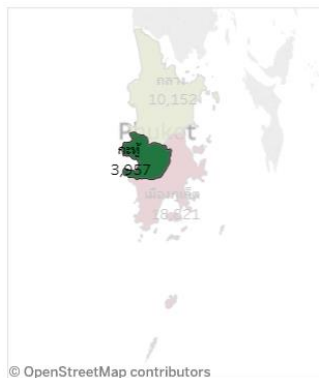
จ.ภูเก็ต



ผู้มีรายได้น้อย
= 32,930 คน



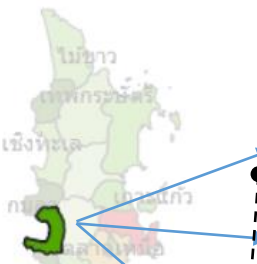
อ.กระทุ้ง



ผู้มีรายได้น้อย
= 3,957 คน



ต.ป่าตอง



ผู้มีรายได้น้อย
= 1,118 คน

ให้มานี้เข้าหลักสูตร
เก่าแก่ยุคใหม่



อาศัยความร่วมมือของหน่วยงานภาครัฐในจังหวัดในการจัดหลักสูตร



- ✓ เน้นการยกระดับรายได้เป็นรายตำบล
ตั้งเป้าหมายเป็นรายคน
- ✓ เน้นการฝึกอาชีพที่สอดคล้องกับอาชีพหลักของ
คนในพื้นที่ มีตลาดรองรับ มีที่ทำมาค้าขาย

	ต.ป่าตอง	% ต่อตำบล
ไม่ระบุ	390	34.9%
รับจ้างอิสระ/ประกอบธุรกิจส่วนตัว/ค้าขาย	499	44.6%
ลูกจ้างรัฐบาล/รัฐวิสาหกิจ	3	0.3%
ลูกจ้างภาคอุตสาหกรรม	19	1.7%
ลูกจ้างภาคเกษตรกรรม	14	1.3%
ลูกจ้างภาคก่อสร้าง	14	1.3%
ลูกจ้างภาคบริการ	129	11.5%
เกษตรกรปลูกพืช	12	1.1%
เลี้ยงสัตว์		0.0%
เพาะเลี้ยงสัตว์น้ำ		0.0%
ข้าราชการบำนาญ		0.0%
ข้าราชการ พนักงานของรัฐ เจ้าหน้าที่ของรัฐ		0.0%
อื่นๆ	38	3.4%
รวมทั้งสิ้น	1,118	100.0%

นโยบายต่อสู้ความยากจนที่ออกแบบ

ให้เหมาะกับคนและพื้นที่ ... “**พ้นจนอย่างมีคุณภาพ**”



	ลงทะเบียน	วิธีการคัดกรองคุณสมบัติ	สวัสดิการ
ประเทศชิลี	ใช้หมายเลขรหัสประจำตัวประชาชนเป็นตัวเชื่อมโยงกับฐานข้อมูลกว่า 40 แห่งของภาครัฐ	มาจาก 3 ทางด้วยกัน ได้แก่ 1) ฐานข้อมูลที่มีอยู่แล้วจากหน่วยงานที่เกี่ยวข้อง 2) ข้อมูลที่รวบรวมมาจากเทศบาล และ 3) ข้อมูลที่กรอกโดยตรงจากประชาชน โดยทั่วไปข้อมูลทั้งหมดจะถูกรวบรวมโดยเทศบาล ภายหลังจากที่ข้อมูลได้รับการตรวจสอบแล้ว ข้อมูลที่รวบรวมได้จะถูกวิเคราะห์และคำนวณเป็นคะแนน สำหรับแต่ละครัวเรือนตามเกณฑ์ที่ตั้งไว้	การให้ความช่วยเหลือจะมุ่งเป้าไปที่ครัวเรือนที่ถูกระบุว่ามีความยากจน และโปรแกรมการให้ความช่วยเหลือในแต่ละครัวเรือนมีความแตกต่างกันขึ้นกับความเสี่ยงและจุดอ่อนของครัวเรือนนั้น ๆ เช่น การส่งนักสังคมสงเคราะห์ไปติดตามและให้คำแนะนำแม่ที่กำลังตั้งครรภ์ และติดตามพัฒนาการเด็ก ตั้งแต่อยู่ในครรภ์จนถึงสี่ขวบ การให้บริการด้านการศึกษา สุขภาพ และบริการอื่น ๆ แก่ครอบครัวที่มีเด็ก เป็นต้น

	ลงทะเบียน	วิธีการคัดกรองคุณสมบัติ	สวัสดิการ
ประเทศจอร์เจีย	<p>โครงการลงทะเบียนใช้เวลาประชาสัมพันธ์ล่วงหน้า นานถึง 6 เดือนก่อนเปิดรับสมัครจริง โดยกระทรวงที่มีสำนักงานในท้องถิ่น เช่น กระทรวงมหาดไทย กระทรวงสาธารณสุข กระทรวงศึกษาธิการ เป็นต้น จะทำหน้าที่เป็นศูนย์ข้อมูลในการเผยแพร่โครงการ</p>	<p>ในใบสมัครลงทะเบียน ผู้ลงทะเบียนจะต้องแสดงความยินยอมให้มีการสัมภาษณ์และเยี่ยมเยียนครัวเรือน ซึ่งหลังจากนั้นรัฐบาลจะส่งเจ้าหน้าที่ลงสัมภาษณ์ผู้ลงทะเบียนและสมาชิกในครอบครัว รวมถึงสำรวจสภาพความเป็นอยู่ การลงสัมภาษณ์ของเจ้าหน้าที่จะไม่มีภาระจูงหน้า และเจ้าหน้าที่จะทำการตรวจสอบมาตรฐานการครองชีพของบุคคลและครัวเรือนจากคุณภาพที่อยู่อาศัย ลักษณะสินค้าอุปโภคบริโภคที่ใช้ในครัวเรือน เป็นต้น ข้อมูลที่ได้รับจะถูกนำมาคำนวณเป็นระดับคะแนนของครัวเรือน และนำมาเรียงเทียบกับคะแนนของครอบครัวอื่น</p>	-ไม่มีข้อมูล-

	ลงทะเบียน	วิธีการคัดกรองคุณสมบัติ	สวัสดิการ
ประเทศลิทัวเนีย	โครงการลดความยากจนในประเทศลิทัวเนีย เป็นการลดความยากจนแบบมุ่งเป้า ซึ่งโครงการได้ริเริ่มมาตั้งแต่ปี 2553 และกว่าร้อยละ 90 ของการใช้จ่ายเงินในโครงการตกถึงมือประชาชนที่อยู่ในช่วงชั้นที่จนที่สุด (Poorest Quintile) ของสังคม	เกณฑ์การคัดกรองใช้วิธีประเมินมูลค่าของทรัพย์สินที่ถือครอง มีจำนวนครัวเรือน 37,000 ครัวเรือน หรือคิดเป็นจำนวนประชากร 74,433 คน (คิดเป็นร้อยละ 1.1 ของประชากรทั้งประเทศ) ที่ผ่านเกณฑ์และได้รับสิทธิประโยชน์จากโครงการลดความยากจน	-ไม่มีข้อมูล-
ประเทศปากีสถาน	ทำการสำรวจแบบเคาะประตูบ้าน (Door-to-Door) โดยวิธีการปรับปรุงอาจใช้วิธี 1) สำรวจซ้ำด้วยการลงพื้นที่ตามบ้านแบบเคาะประตู 2) เปิดระบบให้ประชาชนเป็นผู้ลงทะเบียนด้วยตัวเอง หรือ 3) ใช้ทั้ง 2 วิธีดังกล่าวข้างต้นร่วมกัน	ใช้เกณฑ์คัดกรองแบบ Proxy Mean Test โดยการใช้ข้อมูลทางชีวภาพ (Biometric) เชื่อมโยงกับข้อมูลเลขประจำตัวประชาชน เพื่อยืนยันตัวตนของผู้ที่ผ่านเกณฑ์	-ไม่มีข้อมูล-

	ลงทะเบียน	วิธีการคัดกรองคุณสมบัติ	สวัสดิการ
ประเทศฟิลิปปินส์	ใช้วิธีสร้างฐานข้อมูลคนจนแบบรวมศูนย์ เพื่อลดความยากจนในประเทศ โดยหน่วยงานภาครัฐที่เกี่ยวข้องกับการช่วยเหลือคนจนทุกหน่วยงานจะต้องใช้ฐานข้อมูลเดียวกันในการวิเคราะห์และดำเนินการโครงการเพื่อช่วยเหลือคนจน เรียกว่า ระบบข้อมูลครัวเรือนแห่งชาติสำหรับใช้ลดปัญหาความยากจนแบบมุ่งเป้า	แต่ละครัวเรือนจะถูกสัมภาษณ์ด้วยแบบสำรวจที่เป็นมาตรฐานเดียวกัน ข้อมูลจะถูกแปลผลออกมาด้วยวิธี Proxy Mean Test และรวบรวมเป็นข้อมูลระดับชาติและระดับภูมิภาคของคนจน (National and Regional Profiles of the Poor)	-ไม่มีข้อมูล-
ประเทศตุรกี	-ไม่มีข้อมูล-	สร้างฐานข้อมูลสวัสดิการทางสังคมและความยากจนแบบรวมศูนย์ ที่สามารถตรวจสอบประเมินผล และจ่ายผลประโยชน์ได้อัตโนมัติ	ใช้เงินโอนแบบมีเงื่อนไข (Conditional Cash Transfer) เงินบำนาญขั้นพื้นฐานสำหรับผู้เกษียณ เงินช่วยเหลือผู้พิการ เงินช่วยเหลือด้านการศึกษา และการช่วยเหลือทางสังคมอื่น ๆ

	ลงทะเบียน	วิธีการคัดกรองคุณสมบัติ	สวัสดิการ
ประเทศอินโดนีเซีย	ใช้ฐานข้อมูลภาครัฐที่เชื่อมโยงกันมาวิเคราะห์หาคนที่เข้าข่ายความยากจน	ใช้ฐานข้อมูลภาครัฐที่เชื่อมโยงกันมาวิเคราะห์หาคนที่เข้าข่ายความยากจน ผู้ผ่านเกณฑ์จะได้รับ Social Protection Card เป็นบัตรแสดงตัวตนจน	ให้เป็นเงินเข้าบัญชีไว้ใช้จ่ายตามความต้องการ

เปรียบเทียบการลงทะเบียนของต่างประเทศกับของประเทศไทย

ฐานข้อมูล	บัตรสวัสดิการ
ฐานข้อมูลที่มีขณะนี้ยังเป็นฐานข้อมูลจากการลงทะเบียนยังเชื่อมโยงกับฐานข้อมูลอื่นได้น้อย ขาดเจ้าภาพในการทำข้อมูลให้เป็นระบบ ในขณะที่ต่างประเทศใช้ฐานข้อมูลภาครัฐเชื่อมโยงเป็นระบบได้ดีกว่า	ประเทศไทยอาจจะเป็นประเทศเดียวในโลกที่บัตรสวัสดิการนอกจากจะใช้แสดงตัวตนแล้ว ยังเป็น electronics card เสมือนบัตรเดบิต ใช้เป็นวงเงินในการซื้อสินค้าและบริการได้ กัดเงินสดได้ สะสมได้
***ด้านนี้ต่างประเทศล้ำหน้ากว่าไทย	***ด้านนี้ไทยล้ำหน้ากว่าต่างประเทศ